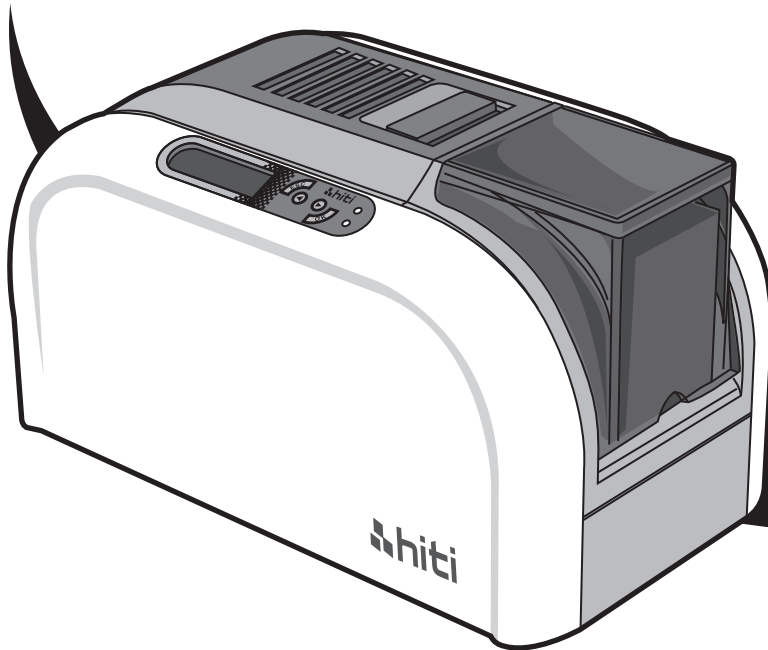




HiTi *CS-200e* & *CS-220e*

user manual



HiTi Digital, Inc.
www.hiti.com

CONTENTS

PREFACE

Announcements	01
Chapter 1. Getting ready	03
1.1 Checking box contents	03
1.2 Appearance of the printer and key functions	04
1.3 Installation	06
1.3.1 Ribbon Installing	06
1.3.2 Card Placing Loading (Automatic)	07
1.3.3 Printer Connecting (Power / USB / Modules)	08
Chapter 2. Start Printing	10
2.1 Printer driver installation	10
2.2 Print settings	11
Chapter 3. Printer maintenance	13
3.1 General warranty information notice announcement	13
3.2 Routine / Regular printer cleaning	14
3.2.1 Using cleaning card	15
3.2.2 Using cleaning roller	16
3.2.3 Cleaning TPH (Thermal Print Head)	16
Chapter 4. Help diagnosis	18
4.1 Warnings / Error messages and diagnosis	18
4.1.1 LCM control panel	18
4.1.2 Control panel warning messages	19
4.2 Identify installed driver software version	20
4.3 Troubleshooting	21
4.3.1 Printing problems	21
4.3.2 Releasing from card jams	22
4.4 Technical support	23
Appendix A: Technical Specifications	24
Appendix B: FCC Compliance Statement	26

Copyright

Copyright © HiTi Digital, Inc. All Rights Reserved

Copyright notice

Users must comply with the copyright regulations applicable in their own country. This manual must not be reproduced, translated, photocopied, transmitted or any kind to be duplicated in whole or in part, for any reasons and by any electronic or mechanical means whatsoever without the express a written consent of the HiTi Digital, Inc.

All the information contained in this document is subject to changed without prior notice.

HiTi Digital, Inc. cannot be held liable for any errors that may be found in this manual, or for any loss or damage arising accidentally or as a result of dissemination or use of this manual.

All product information and photos herein are for illustrative and tutoring purposes only, with final specifications to be confirmed by purchase orders. For any questions, please kindly contact HiTi Digital, Inc. sites in the guide book

Trademarks acknowledgement

HiTi CS Card Printer is a trademark of HiTi Digital, Inc. product. All other trademarks belong to their respective holders.

Warranty

Refer to the warranty card supplied with your card printer package box for warranty terms, conditions and limitations.

Knowing your new printer

We thank you for choosing HiTi CS card printer, the beginning of our long term successful association with you together. With HiTi CS card printer, you will be able to enjoy easy operating, high quality plastic cards printing conveniently for personalized ID card, credit cards, membership cards and badges from various level of thickness and color style. Please ensure HiTi CS card printer to use the original consumables from HiTi Digital, Inc. For more details, visit our website at www.hiti.com .

Warranty Registration

Please do take time to register online at www.hiti.com and you will be rewarded with a special offer after registration is completed.

Getting ready to start

The main purpose of this user guide is to guide you to set up your printer step by step. Please take time to read through this carefully and complete the installation before start operating. This will save you time during installation and use, help you to understand more about this printer and its features. Should you discover any errors in this guide, please do help us by emailing us at info@hiti.com .

Assistant Icons

The following assistant icons will show up in this guide to indicate important information to be noticed.



Special warning notice



More in-depth information notice

Chapter 1. Getting ready

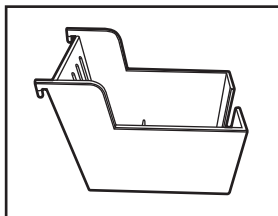
1.1 Checking box contents

HiTi CS card printer is supplied with several accessories and please do take time to check it closely. The accessories contents list may vary depending from your region/location.

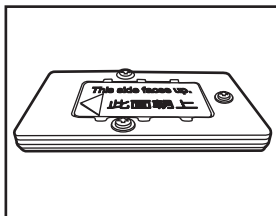


If any of below item is missing, please contact your nearest HiTi customer support facility of your local HiTi CS card printer distributor.

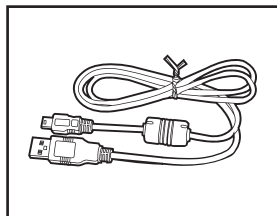
Accessories provide with your HiTi CS card printer:



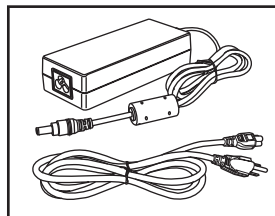
Card output hopper



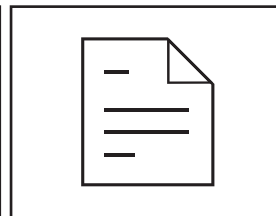
Weight module



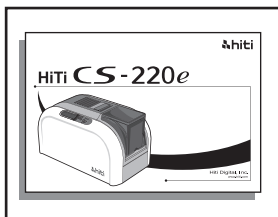
USB cable



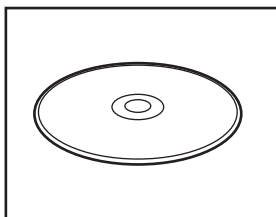
Power adaptor/Power cord



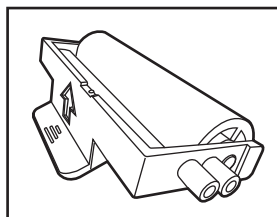
Warranty



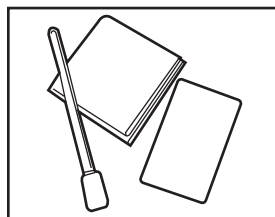
Quick guide



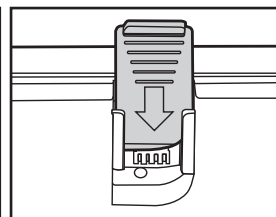
Master CD



Dust arrester
with cleaning roller

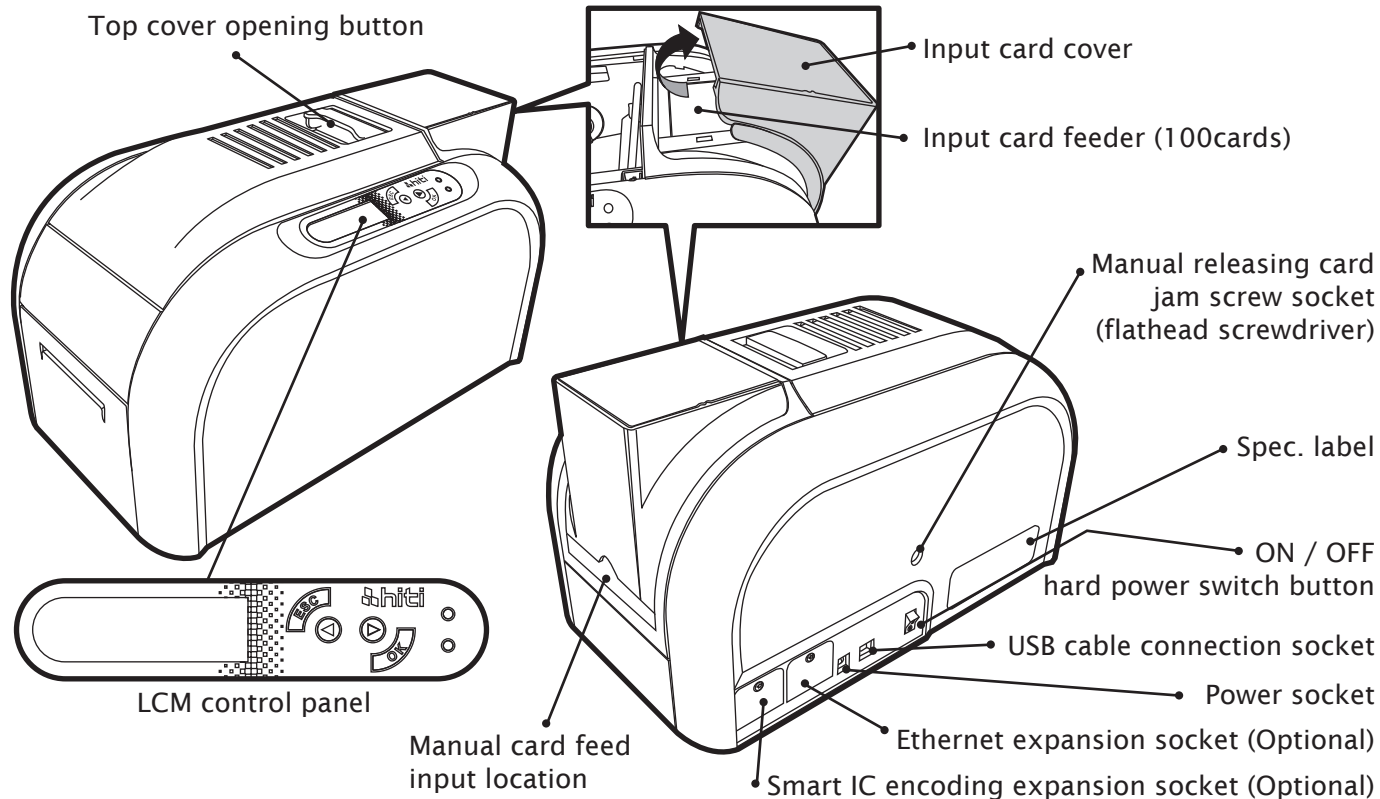


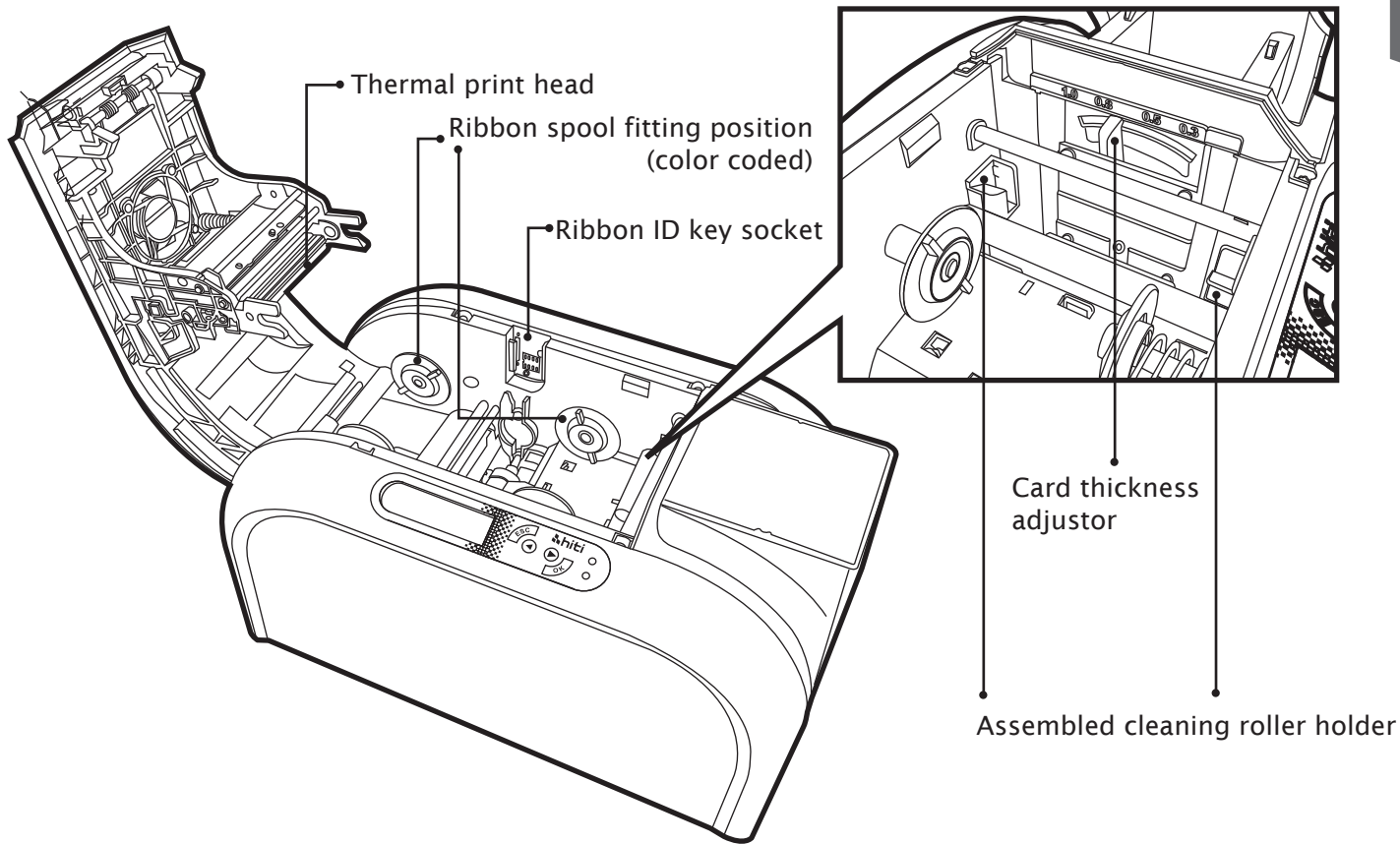
Cleaning kit



Monochrome
Ribbon Chip

1.2 Appearance of the printer and key functions





1.3 Installation

1.3.1 Ribbon Installing

Using original HiTi CS Card Printer Ribbon print kits will optimize your printer's performance and avoid damages to the printer. Use of non HiTi original consumables will void the manufacturer's warranty policy for the printer.

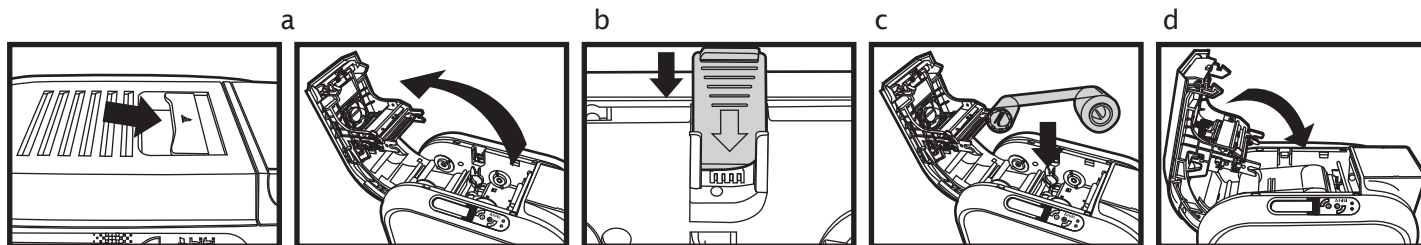
i To optimize printing quality, please engage printer cleaning every time when the ribbon is changed.

- a. Open top cover.
- b. Place ribbon ID key into ID socket.
- c. Insert ribbon as shown.



Please ensure your ribbon format is corresponded to installed ribbon ID key's label.
Please make sure your ribbon film is facing top side during installation and also ensure the color of ribbon spool/core is matching to the ribbon adapter/holder.

- d. Close top cover slowly and press until a click sound is heard.

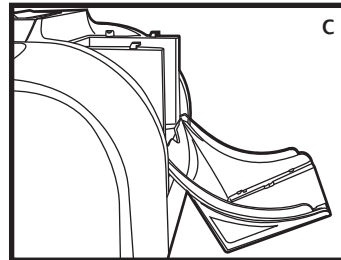
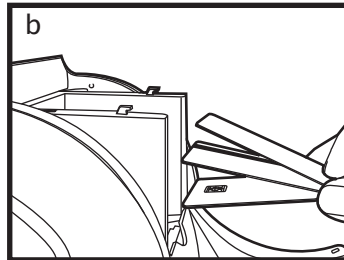
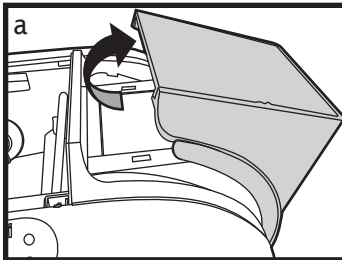


1.3.2 Card Placing Loading (Automatic)



For optimum printing quality, please ensure all cards are CR-80 standard with ISO 7810 certified. Please do not touch the printable surface and do not use any dusty, damaged, folded or embossed cards in your printer.

- a. Open input card cover.
- b. Place the cards into input card feeder with positioned shown in the diagram.
- c. Close input card feed cover.



Card thickness adjustor

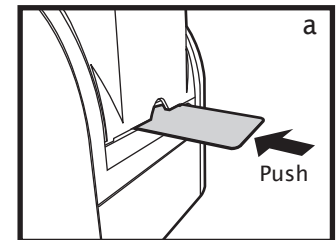


Loading (Manual queue jump)



This feature is designed when a single manually queue jump in printing or encoding job is required during fully loaded cards are positioned in input card feeder. Weight module is required for manual loading.

- a. Insert card manually with location and positioned shown in the diagram.
- b. Start printing or encoding command from PC.



1.3.3 Printer Connecting (Power / USB / Modules)

Power

- a. Connect power cable to power adaptor, then plug the power connector to printer's power socket
- b. Plug the power plug to an earthed power socket



Please make sure the power plug is connected into a properly protected and earthed electrical source.

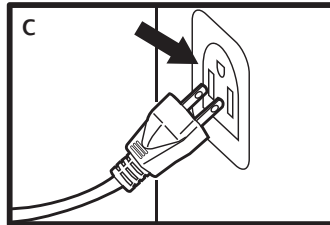
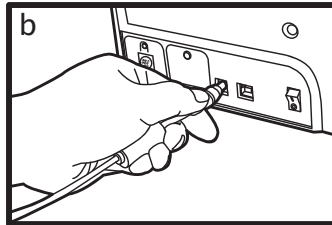
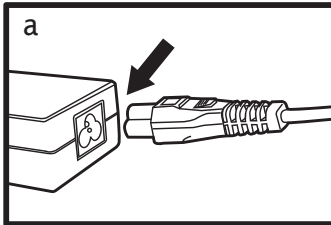


Switch ON with printer ON/OFF button to power up the printer.
Once LCM control panel light up and display "ready", it indicates the printer is working.

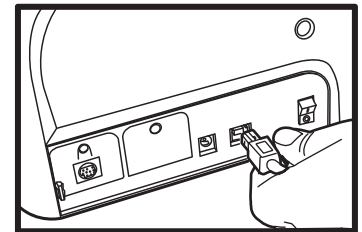


For your own safety, please make sure the power cable is always unplugged before attempting any service maintenance work.

- d. Please power off the printer and unplug power cord before installing any modules to printer damage.



d



USB

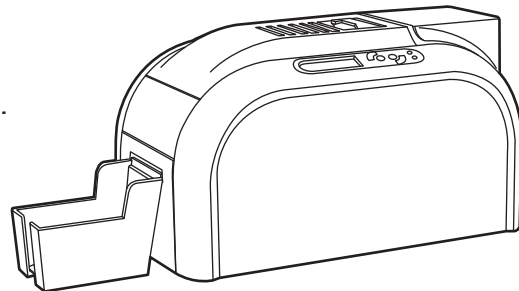


Please make sure the print driver software is fully installed before connecting the USB cable to your printer device.

Refer to the print driver installation section of this user guide for more details, and follow the instruction carefully.

Collecting

When the printing and/or encoding cycle is completed, the printed and/or encoded card will be returned into output hopper which is designed with a capacity of 50 x 0.8mm cards.



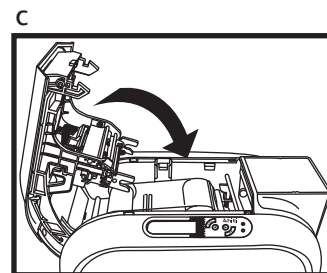
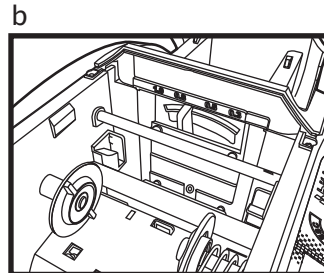
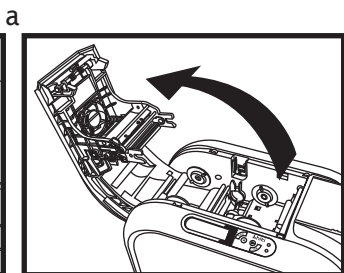
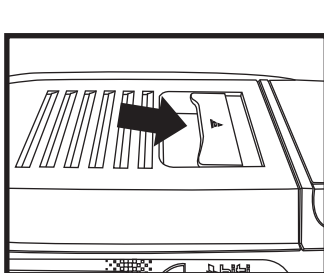
Adjusting

The printer has a manual adjustable card thickness mechanism which can be located inside the printer unit when top cover is open. The thickness level accepts from 0.3mm to 1.0mm, and factory setting is at 0.8mm.

Card thickness adjustor



- Open top cover.
- Adjust the thickness level by moving the lever from left to right to the preferred thickness setting.
- Close top cover.



Chapter2. Start printing

2.1 Print driver installation



For your own safety, please make sure the power cable is always unplugged before attempting any service maintenance work.

This is an important step and requires special attention to configure the printer and driver correctly before start using it. Improper settings may result in substandard quality. It is essential to proceed installation process step by step, and changing any default settings only if when you are completely sure. We do offer an option to revert settings back to original factory settings at any time if any adjustment which you have made that does not correspond to the expected outcome results.

A CD is bundled with the printer which contains the printer driver for MS Windows-base PC.



If the CD guide is missing, please contact your nearest HiTi customer support facility or your local HiTi CS card printer distributor.

To begin install a print driver, please insert the CD into your computer and select the printer driver menu. A program will start and guide you through the entire configuration and settings process step by step.



Please refer to printer connecting section for USB connecting procedure in this user guide for more details.
Some version of Microsoft Windows may require the user to have administration rights to install the driver.

2.2 Print settings

Before start using your HiTi card printer, it is very important to double check and/or change the default print driver settings. Those settings includes in the following list:

- ◆ Ribbon types
- ◆ Card types
- ◆ Card thickness
- ◆ Others

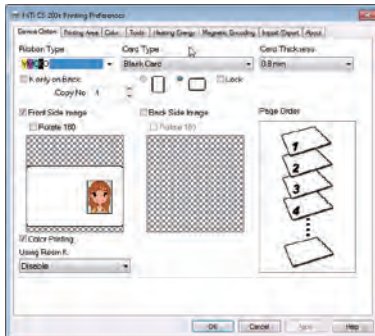


Please pay attention to the settings in printer driver and contact your local HiTi distributor or dealer for any advice and assistance needed before attempting any changes.

Driver's settings can be accessed from the following instructions:

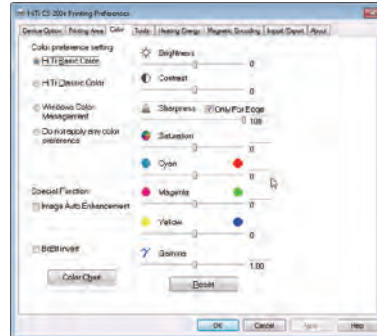
- ◆ From the Start button (located bottom-left on the Windows task bar), select "Printers and Faxes"
- ◆ Select your HiTi card printer and then follow by a click on right button of the mouse
- ◆ From the Printer menu, select "Printing Preference"
- ◆ A pop up configuration screen for HiTi card printer appears
- ◆ The main menu tabs include Device Option, Printing Area, Color, Tools, Heating Energy, Magnetic Encoding, Import/Export & About

Frequently used print settings are Device Option, Color and Tools.



Device Option Tab

- Ribbon type
- Card type
- Card thickness
- Front & back image
- Page order
- Using Resin K



Color Tab

- Color preference setting
- Special function
- Color adjustment



Tools Tab

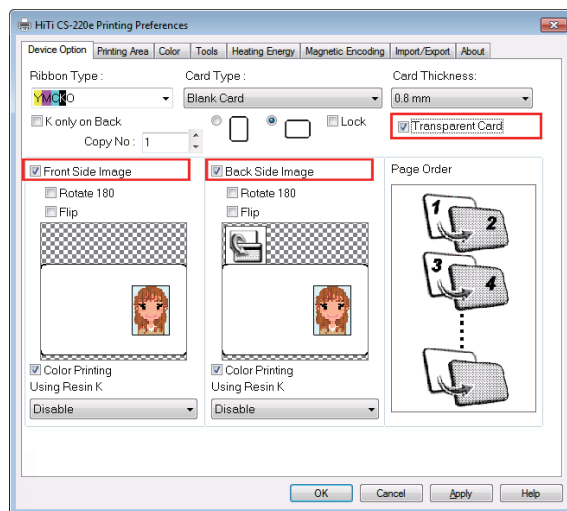
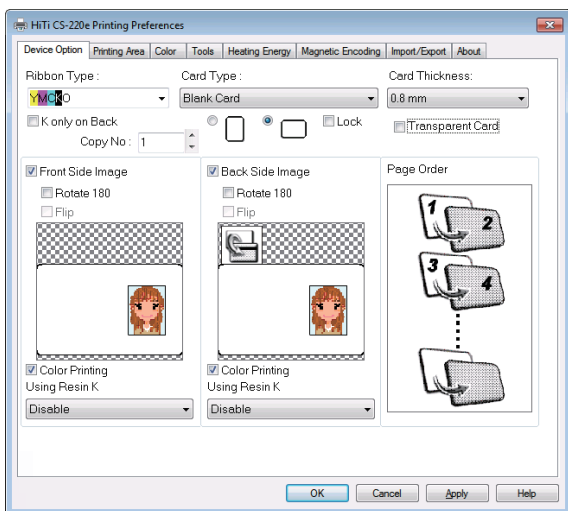
- Printer position adjuster
- Cleaning tool option
- Maintenance info
- Advance option
- Heating energy option

2.3 Transparent card settings (new feature for CS-220e only)

CS-220e has a new feature to print transparent card.

To enable this feature, you have to check on "Transparent Card".

Once checked, "Flip" checkbox will also become available to click on.



Chapter3. Printer maintenance

3.1 General warranty information notice announcement

HiTi CS card printer is professional designed to provide you a long term service duty with minimum regular maintenance required. Therefore please do comply with the instructions given in below to ensure your printer unit is covered by warranty condition.

*** IT'S IMPORTANT TO STAY COVERED BY YOUR WARRANTY!! ***



All the manufacturer's warranty conditions are subject to strict adherence to the regular routine servicing and maintenance instructions, and also printer cleaning cycles.



Any failure of the following required servicing and maintenance job duties mentioned in this chapter may void the print head warranty.

HiTi CS card printer accepts no any other liability what so ever where it has been any single failure to perform required servicing and maintenance job duties on the printer. It is common to know that the print head is an extremely sensitive as well as a wearing and tearing component. Therefore the life expectancy is heavily depending on the presence of solids, dust or liquids in the environment, either on the print head or cards. Every operating user must take all necessary precautions to use clean cards in the printer unit. The frequency and quality of the servicing and maintenance job duties will not only extend the print head's life expectancy, but also maintain the output printed quality. It is very important to all users must comply with the servicing and maintenance instructions which described within this chapter.

Use of non HiTi original consumables/ribbons may affect the quality and reliability of print job, low quality printed output and may also affect the printer's physical functions. The manufacturer's warranty does not cover any physical damages, quality problems and print head warranty by using non HiTi original consumables/ribbons.

3.2 Routine / Regular printer cleaning



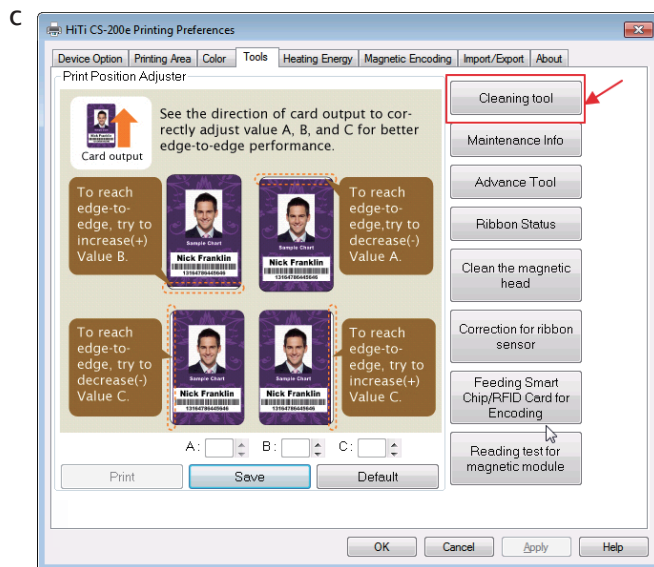
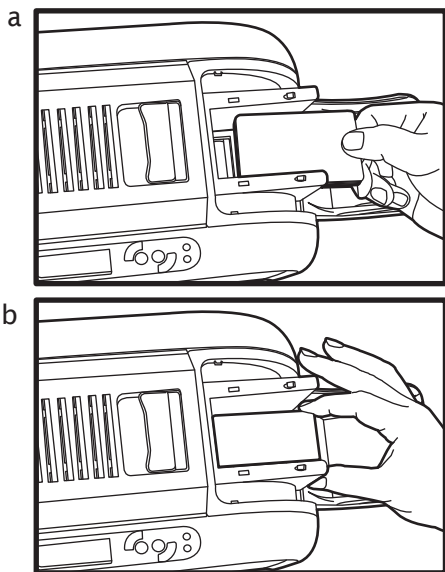
Proactive reminder of cleaning is given by the driver, and it is required to go with the instruction, or else the warranty on TPH may be invalid.

Item Description	Cleaning required after
Color / Mono Ribbon	400 cards
Magnetic Encoding	400 cards

3.2.1 Using cleaning card

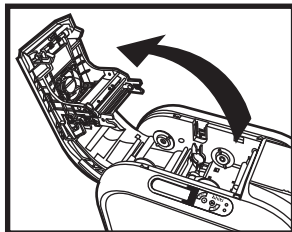
i Each pack/box of HiTi original consumables should contain one single piece of cleaning card.

- Remove any remaining cards from input card feeder.
- Remove pilled protection film from the cleaning card and then place it in the feeder.
- Go to print settings in the driver, and access **Printing Preference**. Choose tab **Tools**, then apply **Cleaning Tool**.

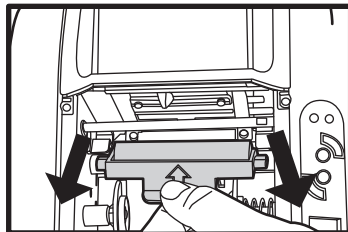


3.2.2 Using cleaning roller

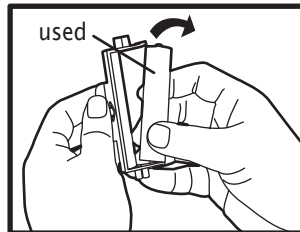
i Each pack/box of HiTi original print kit should contain a set of assembled cleaning roller.



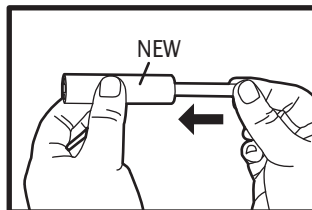
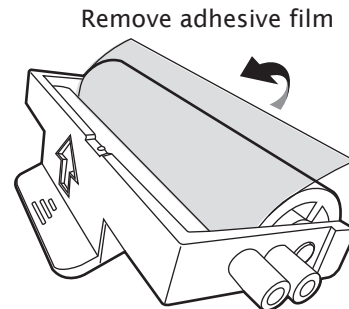
Open cover gently



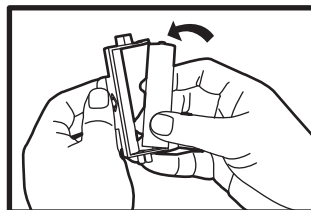
Take roller assembly from printer



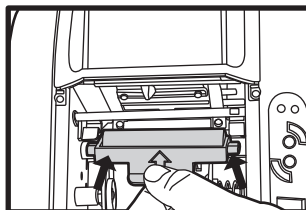
Remove used cleaning roller



Put metal shaft into new cleaning roller



Assemble roller



Place roller assembly back into printer

3.2.3 Cleaning TPH (Thermal Print Head)

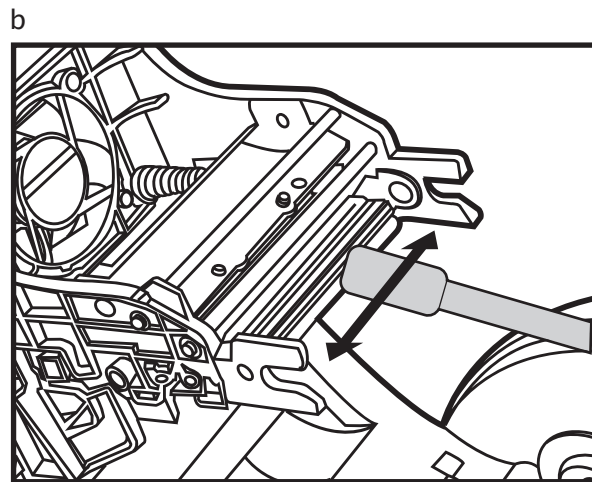
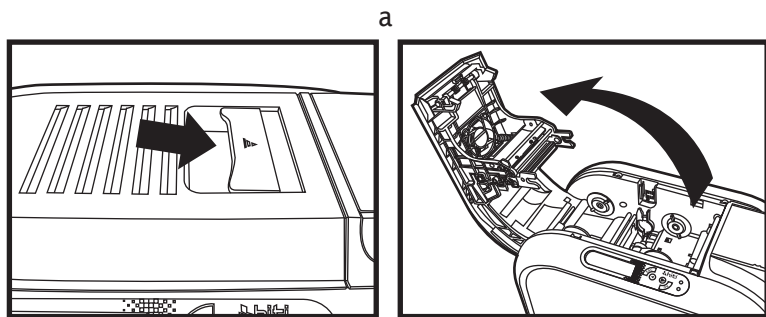


Please unplug the power cable from printer before start doing TPH cleaning process.
 Try not to make any direct physical contact to TPH with any metal/sharp objects or your fingers.
 The TPH and its components must be kept away from any discharge of static electricity.



In order to maintain original print out quality, it is highly recommended to perform this process every time when a ribbon is changed.

- a. Press the top opening button to open cover gently, and the TPH is attached to the ribbon door.
- b. Please use the sponge stick to clean the TPH.



Chapter4. Help Diagnosis

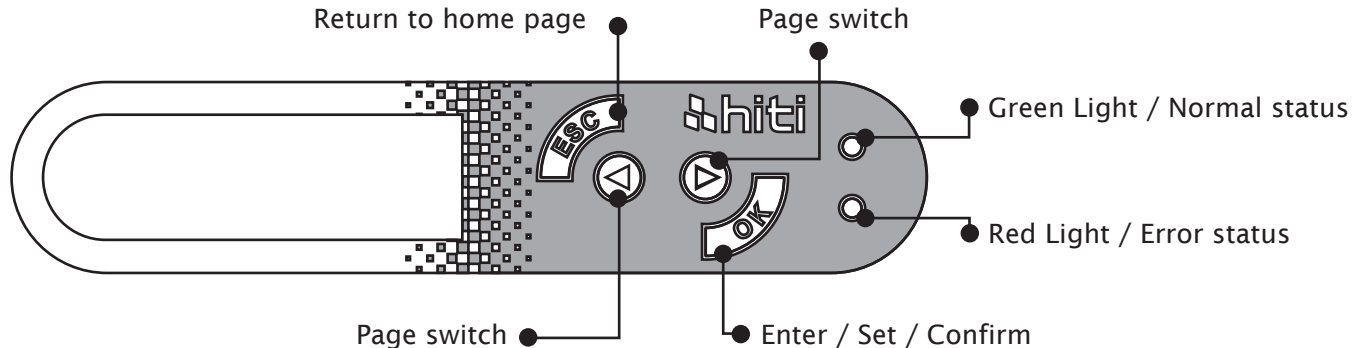
4.1 Warnings / Error messages and diagnosis

HiTi CS card printer is designed to get user involvement down to a minimum level. It is advised to gain some familiarity with basic warning messages knowledge during the operation.

4.1.1 LCM control panel

Basic descriptions

The printer is equipped with a LCD display with four buttons to give the access to printer menu and two LED lights to show conditional status. All printing status and warning/error messages will be displayed in this LCD screen.



4.1.2 Control panel warning messages

PMessages Displayed	Description	Solutions
Cover Open	Top cover door is opened	Close the top cover door.
Flipper Cover Open	Flipper cover door is opened	Close the flipper cover door.
IC Chip Missing	Ribbon IC chip is not inserted	Install ribbon IC chip into printer's IC chip socket.
Ribbon Missing	Ribbon is not installed	Install ribbon with corresponded IC chip into printer.
Ribbon Mismatch	Installed ribbon does not match with ribbon IC chip ID	Check ribbon type and install the corresponded IC chip.
Ribbon Type Error	Unsupported ribbon type	Check ribbon's region code with matching printer's region code.
Ribbon Out	Failing to searching ribbon	Reinstall the ribbon again with correct installation procedure.
	End of ribbon usage	Reinstall a new ribbon with IC chip.
Print Fail	Fail to start printing process	Check the ribbon to see if it's snapped.
Card Out	Card runs out	Place more cards with card's weight module.
	Inconsistency between card thickness adjustor and card used	Get the setting of adjustor and card used consistent
	Adsorption force among cards	Move cards apart and then arrange them to input hopper for retry
Card Jam	Jammed during operation	Follow the LCM screen for releasing card jam instructions.
Cam Error	Internal mechanical cam platen error	Contact your local service center for professional advice.
Flipper Error	Flipper unable to perform its duty	Contact your local service center for professional advice.
Ribbon Chip IC Error	Ribbon's IC chip error	Reinsert IC chip again or change a new IC chip if it's required.

4.2 Identify installed driver software version

You can easily identify your driver version by accessing from your printer properties menu. It is essential to keep your printer driver to be the latest version which always published from official HiTi web site.

Checking your driver version can be accessed from the following instructions:



4.3 Troubleshooting

4.3.1 Printing problems

Nothing in action	<ul style="list-style-type: none"> ◆ Check the printer driver to see if it is truly, well installed. ◆ Check the printer power supply and USB cable ◆ Check the ribbon and card ◆ Print a demo chart
Printed a blank card	<ul style="list-style-type: none"> ◆ Check the ribbon ◆ Check value A setting of “Printing Area” in the driver. To define value A as default to retry. ◆ Check the card to see if it carfers to CR-80 specification
Partial or incorrect printing	<ul style="list-style-type: none"> ◆ Check the printer settings ◆ Check the interface cable and ribbon ◆ Make sue the printer’s cleaning roller is clean ◆ Check the printing card is clean ◆ Check the print head
Printed some small blemishes	<ul style="list-style-type: none"> ◆ The card surface may be dirty or work on cleaning via dust arrester ◆ Print head clogged ◆ Check the roller of dust arrester to see if there’s need to change a new one
Printed horizontal white lines	<ul style="list-style-type: none"> ◆ Check the ribbon is fitted correctly ◆ Check the print head is dirty or damaged
Printed vertical white lines	<ul style="list-style-type: none"> ◆ TPH may be impaired. Contact the distributor or dealer nearest to you for help.
Printed blurred images	<ul style="list-style-type: none"> ◆ Check the ribbon to see if is fitted correctly ◆ Check the print head to see if there’s need to do the cleaning ◆ Check the cleaning roller of dust arrester to see if there’s need to change a new one. Check the card is compatible or not

4.3.2 Releasing from card jams

Please remove the jammed card by the following instruction displayed on LCM control panel of the printer before continuing the printing job.

- ◆ Open the printer cover door
- ◆ Remove the ribbon
- ◆ Follow the instruction on the LCM control panel with three options: Auto removal, Semi-auto removal and Manual removal

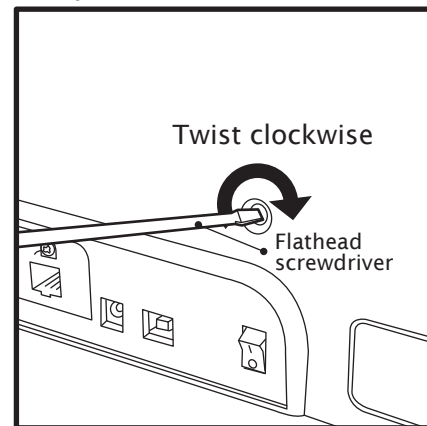


During semi-auto removal and manual removal process, please do not put your hands into the card printer.

You can also perform the following steps to prevent card jams:

- ◆ Check the card thickness settings is correctly adjusted from the printer driver option and thickness gauge
- ◆ Check the card thickness is fitted under specified specification in this manual
- ◆ Check the cards are flat in horizontal position
- ◆ Check the cards are not stuck together, and shuffle cards is required before loading

Illustration for manual removal card jams:



4.4 Technical support

If you have come across any difficulties in configuring and/or operating your HiTi card printer, please read this manual carefully.

If you are unable to manage solving your problems, you can obtain further information or help from your local authorized distributor or reseller.

For any unresolved technical problems, if you don't know your local distributor or reseller. You can visit our website www.hiti.com for contacting information and send us your questions.

We will be more than happy to assist you at anytime. It is important for you to provide those following information at anytime during your contact for servicing help:

- ◆ Your printer model and serial number
- ◆ The configuration and operating system which you are using
- ◆ A detail descriptions of the incidents/problems which has occurred
- ◆ A detail descriptions of the steps which you have already taken to solve the incidents/problems

If you need any additional information or technical help, you can obtain those information from our website www.hiti.com which offers you the ability to download the latest printer driver, firmware, user manual, and FAQ (Frequent Ask Questions) to maintaining your HiTi card printer.

Appendix A: Technical Specifications

HiTi CS-200e Card Printer	
General Technical Features	<ul style="list-style-type: none"> ◆ Color printing module ◆ 300dpi print head ◆ USB connection ◆ Ethernet TCP/IP connection as an optional module (Availability to be updated) ◆ 64MB RAM / 8MB Flash ◆ 50 cards output hopper (0.8mm/30mil) ◆ 4 buttons and 2 LED control panel
Printing Modes	<ul style="list-style-type: none"> ◆ Color sublimation and monochrome thermal transfer ◆ HiTi color technology enhanced ◆ Edge to edge printing ◆ A.I. smart ribbon saving for monochrome printing
Performance (various from card design & settings)	<ul style="list-style-type: none"> ◆ Color: 1 side (YMCKO) = around 21 Secs (under lab testing environment) ◆ Monochrome: 1 side = 4.5 sec
System Request	<ul style="list-style-type: none"> ◆ Computer with 128MB RAM or higher, 100MB free hard disk space or higher
Supported Platforms	<ul style="list-style-type: none"> ◆ Windows 7/8/10 (32 & 64 bits) ◆ For Mac and Linux support, please contact Hiti Customer Service for detail.
Supplied Software	<ul style="list-style-type: none"> ◆ HiTi CardDésirée CS for designing and printing cards, compatible with Windows 7/8/10 and connects to MS Excel databases

Ribbon Types	<ul style="list-style-type: none"> ◆ Full panel YMCKO color ribbon: 400prints/roll ◆ 1/2 panel YMCKO color ribbon: 560prints/roll ◆ Full panel YMCKOK color ribbon:330prints/roll ◆ YMCKFoO color ribbon:165prints/roll ◆ KO ribbon:500prints/roll ◆ Monochrome Resin Black :1000prints/roll
Options (Easy Add Modules)	<ul style="list-style-type: none"> ◆ 400 cards high capacity input hopper ◆ Flipper module ◆ Magnetic encoding module (ISO 7811 HiCo/LoCo or JIS2 magnetic strip encoder) ◆ Smart IC encoding module (ISO 7816-2 / PC/SC, EMV 2000-1) ◆ Contactless/RFID encoding module (ISO 14443A, B, ISO 15693, Mifare, DesFire, HID iCLASS) ◆ Ethernet connection module
Warranty	<ul style="list-style-type: none"> ◆ Vary from region to region, please consult with your local distributor or reseller for details
General Information	<ul style="list-style-type: none"> ◆ Card types: PVC card ◆ Card format: ISO CR-80 / ISO 7810 (53.98mm x 85.60mm) ◆ Card thickness: <ul style="list-style-type: none"> *0.3mm ~1.0mm (10mil ~ 40mil); dual-sided printing workable from 0.5mm to 1.0mm (20mil ~ 40mil) *0.3mm = 0.25mm round off to 1st decimal place ◆ Input card feeder capacity: 100 cards (0.8mm/30mil) ◆ Output hopper capacity: 50 cards (0.8mm/30mil) ◆ Printer dimensions: 197.8mm (W) x 354mm (L) x 204mm (H) ◆ Weight: 4.9kg ◆ Connections: USB port, Ethernet TCP/IP port as an option (Ethernet 10/100 Mbps) ◆ Power supply: AC input: 100~240V~2.5A, 50~60Hz / DC output: 24V = 4.16A ◆ Operating environment: +15°C to +32°C / 20% to 85% RH (without condensation) ◆ Storage environment: -20°C to +60°C / 20% to 90%RH (without condensation) ◆ Operating ventilation: open cooled air area

Appendix B FCC Compliance Statement

1. Notice : The changes or modifications not expressly approved by the party responsible for compliance could void the user's authority to operate the equipment.

2.IMPORTANT NOTE: To comply with the FCC RF exposure compliance requirements, no change to the antenna or the device is permitted. Any change to the antenna or the device could result in the device exceeding the RF exposure requirements and void user's authority to operate the device.

3. FCC INFORMATION:

The Federal Communication Commission Radio Frequency Interference Statement includes the following paragraph:

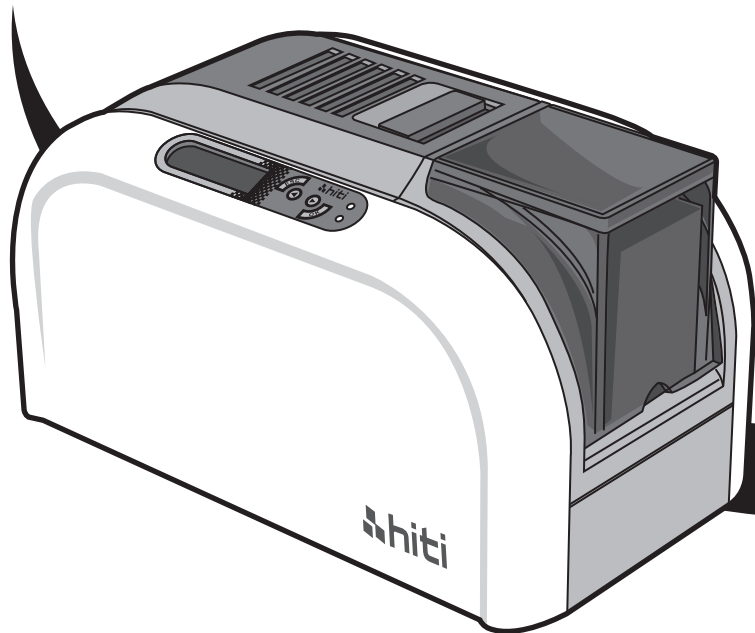
The equipment has been tested and found to comply with the limits for a Class B Digital Device, pursuant to part 15 of the FCC Rules. These limits are designed to provide reasonable protection against harmful interference in a residential installation. This equipment generates, uses and can radiate radio frequency energy and, if not installed and used in accordance with the instruction, may cause harmful interference to radio communication. However, there is no grantee that interference will not occur in a particular installation. If this equipment does cause harmful interference to radio or television reception, which can be determined by turning the equipment off and on, the user is encouraged to try to correct the interference

- Reorient or relocate the receiving antenna.
- Increase the separation between the equipment and receiver.
- Connect the equipment into an outlet on a circuit different from that to which the receiver is connected.
- Consult the dealer or an experienced radio/TV technician for help.

The user should not modify or change this equipment without written approval from HiTi Digital, Inc. Modification could void authority to use this equipment.

HiTi CS-200e & CS-220e

user manual



目錄

聲明	01
第一章: 準備開始	03
1.1 檢視內容物	03
1.2 印卡機外觀功能	04
1.3 安裝方式	06
1.3.1 色帶安裝	06
1.3.2 印卡機連接 (Power / USB / Modules)	07
1.3.3 卡片安置方式	08
第二章: 列印	10
2.1 安裝驅動軟體	10
2.2 列印設定	11
第三章: 清潔保養維護	13
3.1 基本保固條款說明	13
3.2 定期的清潔保養	14
3.2.1 使用清潔卡	15
3.2.2 替換集塵膠捲器	16
3.2.3 清潔熱感應頭	16
第四章: 幫忙協助	18
4.1 警告和錯誤訊息的診斷	18
4.1.1 LCD控制面版	18
4.1.2 控制面版的警示訊息	19
4.2 檢視驅動程式安裝的版本	20
4.3 故障排除	21
4.3.1 印卡機的故障問題	21
4.3.2 排除夾卡	22
4.4 技術支援	23
附錄A: 技術規格	24
附錄B: FCC 安規說明	26

版權：

Copyright © HiTi Digital, Inc. 版權所有。

著作權：

使用者必須尊重其所在國有關版權的現行規定。本使用手冊在未經過誠研科技股份有限公司(HiTi Digital, Inc.)明確的書面授權以前不得以任何理由、任何方式被部份或全部複製、複印、翻譯、或傳播，無論是電子版、文字版或以任何型式的方式呈現。

本手冊內所包含的任何信息、文件或文字如有變更，恕不另行通知。

誠研科技股份有限公司(HiTi Digital, Inc.)不對本手冊中可能會出現的錯誤而承擔任何責任，也不對儀器意外損毀或因本手冊內容說明而造成的損失負責。

所有的產品訊息和圖片僅為說明和輔助目的。實際規格以訂單為準。如有任何疑問，請參照說明書內的誠研科技股份有限公司網站

商標：

HiTi CS Card Printer是誠研科技股份有限公司(HiTi Digital, Inc.)的一個品牌，所有其他的商標皆完成屬於他們各自的產權所有者。

保修：

關於印卡機的保修的條件和限制條款，請參考產品箱內所附加的保修說明卡。

了解您的印卡機：

感謝您選擇的HiTi CS 印卡機，並且展開了雙方的成功關係。

新的印卡機可以讓您享受簡易的操作，同時也讓您製作出高打印的品質在各種個性化的證卡、信用卡、會員卡和徽章在卡片上的應用。請確保您使用原廠所提供的耗材品和配件。

欲了解更多的信息，請連結到我們的網站：www.hiti.com。

保固註冊：

請用一點時間上網(www.hiti.com)註冊印卡機的保固，當完成註冊之後，我們將會獎勵您做為回饋。

準備開始：

本手冊的目的是幫助您逐步的了解您的印卡機的設定。在開始使用前，請仔細閱讀本使用手冊，了解到印卡機和它的功能，這將會幫助和節省您安裝和使用的時間。如果您發現內容中有錯誤，請發送電子郵件通知我們

圖標小幫手

下列的圖標小幫手將表示本手冊中的重要信息



特別警示的告示



更多明確和進一步的信息

根據NCC低功率電波輻射性電機管理辦法：

第十二條經型式認證合格之低功率射頻電機，非經許可，公司、商號或使用者均不得擅自變更頻率、加大功率或變更原設計之特性及功能。

第十四條低功率射頻電機之使用不得影響飛航安全及干擾合法通信；經發現有干擾現象時，應立即停用，並改善至無干擾時方得繼續使用。前項合法通信，指依電信法規定作業之無線電通信。低功率射頻電機須忍受合法通信或工業、科學及醫療用電波輻射性電機設備之干擾。

第一章 準備開始

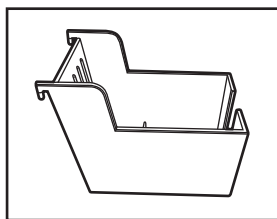
1.1 檢視內容物

您的印卡機已經隨箱附帶一些配件，請您花一點時間仔細的檢查。
此印卡機箱裡的內容物，可能因為您所在的區域不同而有所變化。

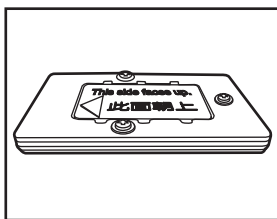


如果下列任何一項物品有短缺，請在第一時間和您當地的經銷商聯繫。

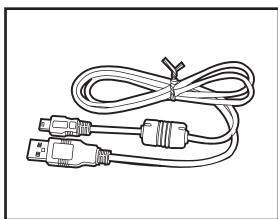
與印卡機隨同的內容物：



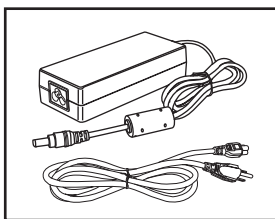
退出卡槽



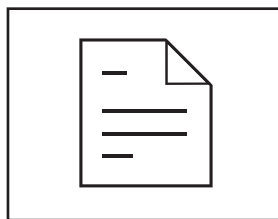
配重卡



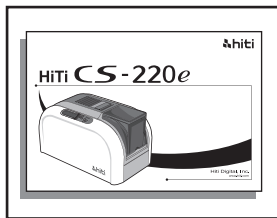
USB線



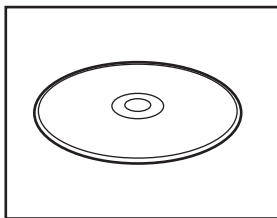
電源裝置 / 電源線



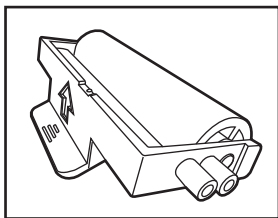
保固卡



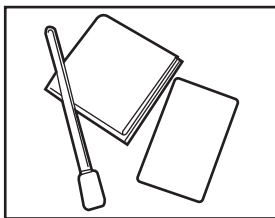
簡易說明



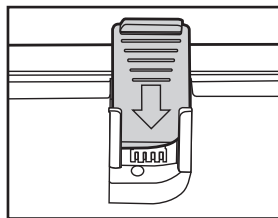
安裝光碟片



集塵膠捲器
(含膠捲輪)

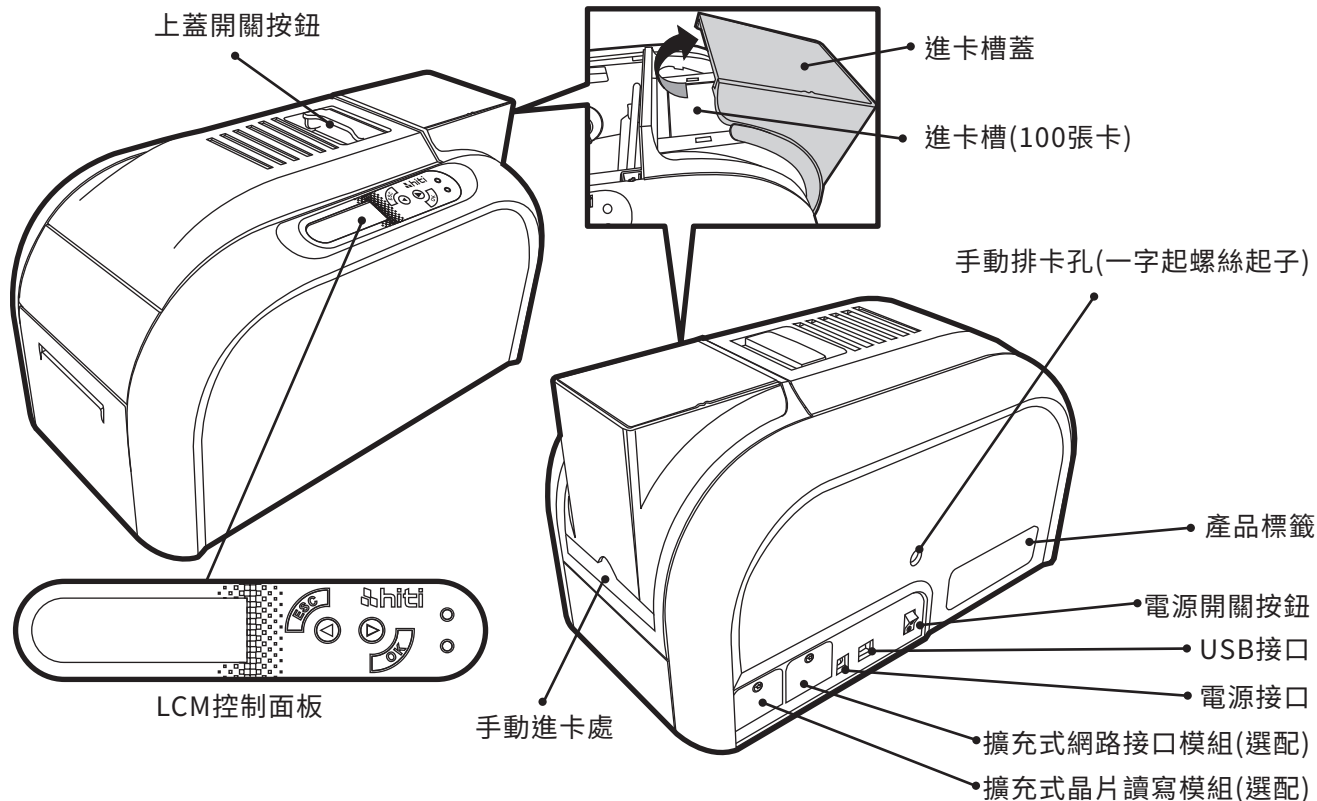


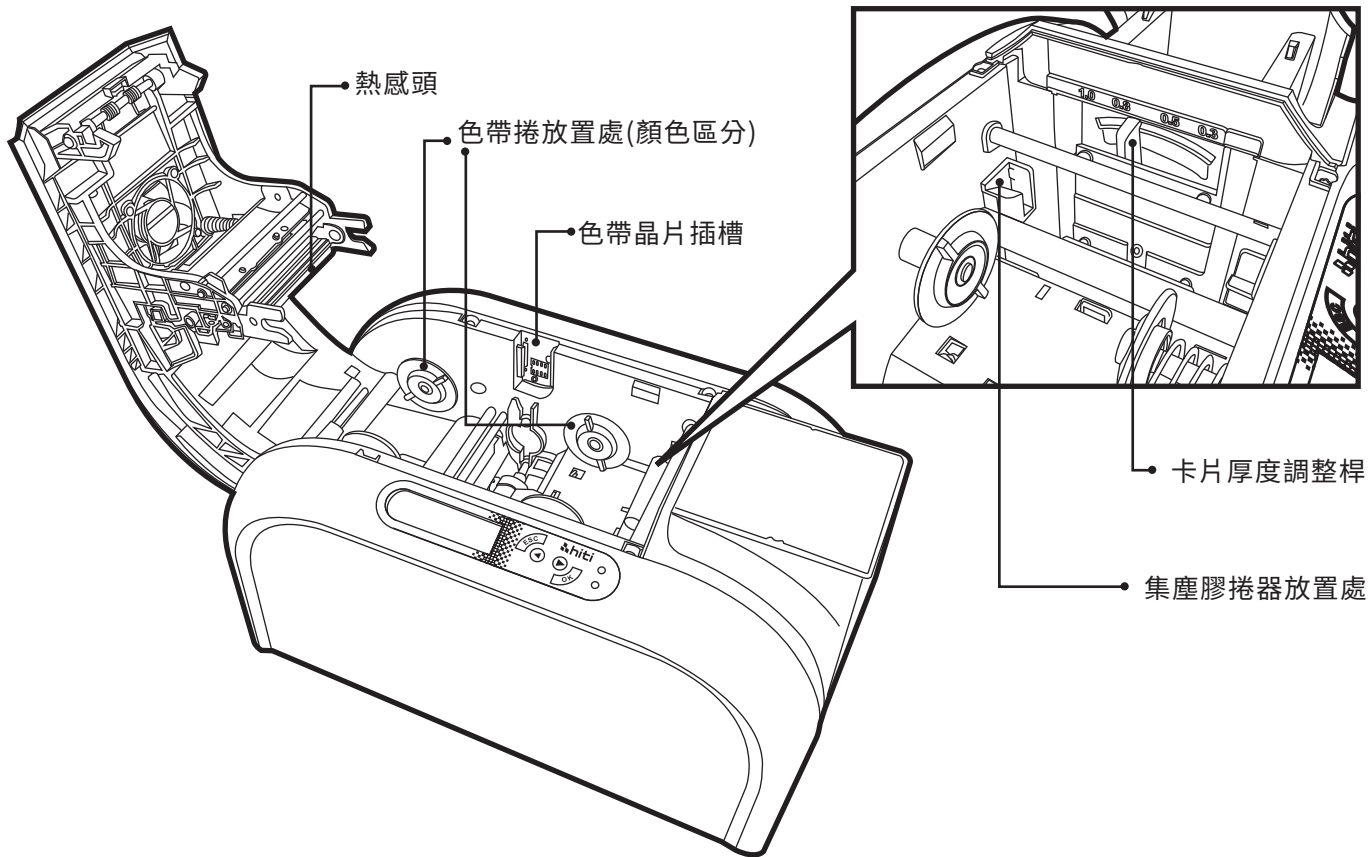
隨機簡易清潔組



單色色帶晶片

1.2 印卡機外觀功能介紹





1.3 安裝方式

1.3.1 色帶安裝

使用原廠HiTi CS印卡機所提供的色帶，將會確保印卡機的效能、品質和避免造成任何相關的損壞。
使用任何非原廠的色帶，將會喪失保固的權益。



確保最佳化的列印效能，請在每次更換色帶的同時，使用清潔卡進行清潔。

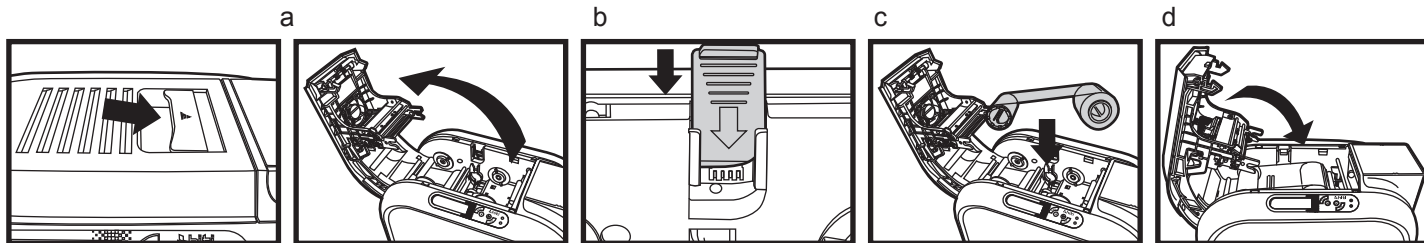
- 打開上蓋
- 插入晶片卡至色帶晶片插槽
- 依圖所示安裝色帶



請確保色帶種類和晶片標示相符

請確保安裝色帶時，色帶膜層向上並且確認色帶捲軸的顏色與色帶放置處相同

- 慢慢將上蓋關上直到聲響止



1.3.2 安裝印卡機 (Power/USB/Modules)

電源

- 連接電源線到電源裝置，然後連接電源線到印卡機端的電源接口
- 連接電源到有接地線的電源供應插座



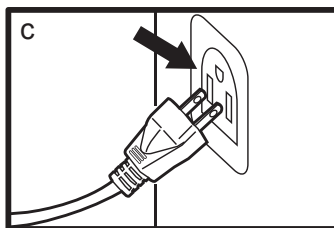
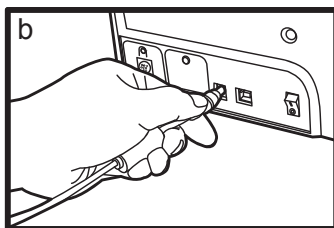
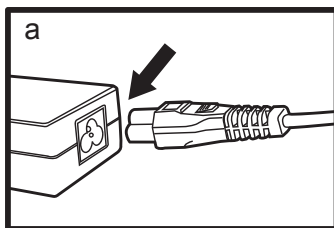
請確保電源線是连接到有妥善保護和接地的電源供應處

- 開啟印卡機端的電源開關，請確認 LCM 控制面板顯示 ” Ready ” ，來確保機器在待機狀態



為了確保您自身的安全，在執行任何有關機器的保養或維修的動作前，請確認電源插頭是被拔除的狀態

- 請在安裝模組之前確實地關閉印卡機的電源，並移除插頭，以避免損壞機台



d

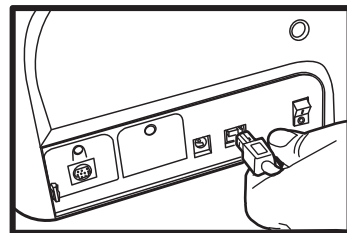


USB



在連接 USB 線到印卡機前，請確保印卡機的驅動軟體已經完全的被安裝完畢

請參考手冊內的印卡機驅動軟體的安裝方式，並仔細的依照步驟進行。



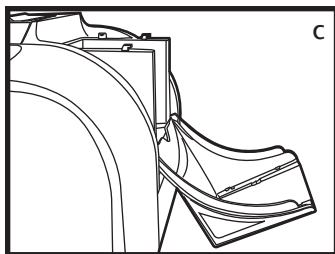
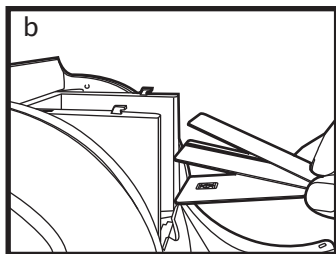
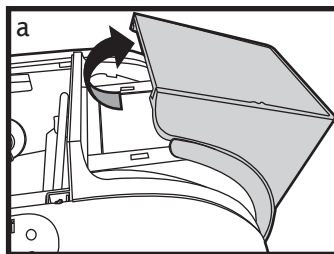
1.3.3 卡片安置方式

自動進卡



為了最佳化的品質，請使用CR-80和ISO 7810標準規範內的卡片來列印
請勿觸摸卡片的列印面，和避免使用任何髒污、受損、翻折和帶有凸字的卡片來進行列印動作
放入卡片的厚度與調整桿的厚度必須一致，否則會有多張進卡或無法進卡的問題

- 打開進卡槽的上蓋
- 依圖所示放置不同種類的卡片到進卡槽，並且放入配重卡在卡片上方
- 關上進卡槽的上蓋



卡片厚度調整桿

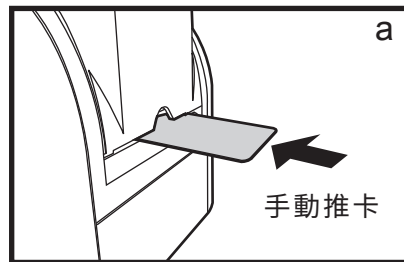


手動進卡



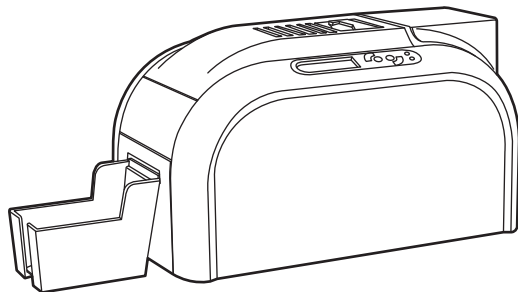
這項特殊的設計是為了進行單卡插入列印或讀寫的動作
手動進卡時，需要放入配重卡於進卡槽中

- 依圖所示，手動插入卡片到手動進卡槽
- 開始執行列印或讀寫的動作



卡片收集

當列印或讀寫動作完成時，其卡片將會被退至退出卡槽，最多可以容納50張0.8mm尺寸的卡片



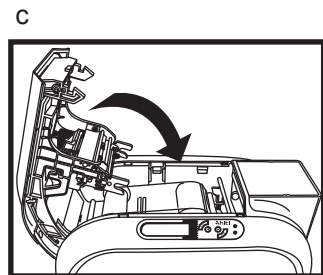
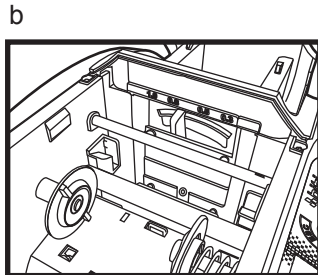
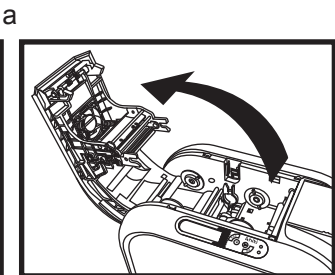
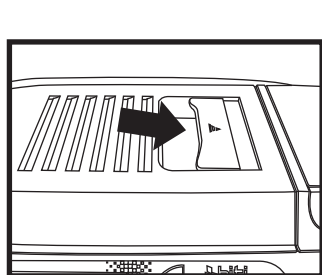
卡片調整

印卡機配有手動調整卡片厚度的裝置，當上蓋被開啟時，其裝置位在機器內部。卡片厚度的範圍由0.3mm到1.0mm的尺寸，而出廠設定是在0.8mm的厚度。

卡片厚度調整桿



- 打開機器上蓋
- 依需使用卡片的厚度，依左右調整卡片厚度調整桿至正確的設定
- 關上機器上蓋



第二章：列印

2.1 安裝驅動軟體



為了您自身安全，在執行任何機器保養或維修動作前，請確保電源線處於未連接的狀態。

在使用本產品前，對於正確的設定和正確的安裝驅動軟體是一項非常重要的動作，需要使用者給予特別的注意和關注。

不正當的使用、操作和驅動軟體安裝是會影響到列印品質的重要因素之一。

因此，按部就班進行安裝和操作，準確改變相關設定參數是非常重要的。

如果任何調整未達到預期的表現，我們也提供您將印卡機恢復到出廠時的原來設定值的設定方式。

本產品提供安裝光碟片，內含Windows平台所需的驅動軟體。



如果內容物缺少安裝光碟片，請在第一時間和您當地的經銷商聯繫。

安裝印卡機的驅動軟體時，請先將安裝光碟片放入電腦中的光碟機裝置，選擇印卡機驅動軟體的目錄。

您將會在自動安裝程式的導引下完成驅動軟體的安裝。



連接USB線時，請依照本手冊內記載的USB線的連接方式來進行正確的連接。有些Windows需要安裝驅動軟體的用戶具有電腦管理員的權限。

2.2 列印設定

使用印卡機前，請必須執行確認或更改原先默認的設定。

這些設定包含下列的選項：

- ◆ 色帶種類
- ◆ 卡片種類
- ◆ 卡片厚度
- ◆ 其它

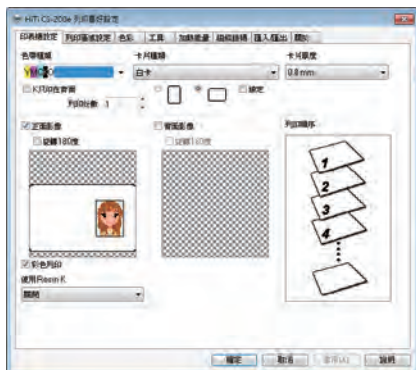


請注意和留意驅動程式內的任何設定，如不確定，在做任何修改前，請和您當地的經銷商聯繫並取得幫助。

依照下列的步驟可進入到列印的設定

- ◆ 按下位於Windows左下方的開始，選擇印卡機和傳真
- ◆ 出現一個設置設定的小螢幕
- ◆ 選擇印卡機並且按滑鼠右鍵選擇「列印喜好設定」
- ◆ 設置設定的目錄有：印表機設定、列印區域設定、色彩、工具、加熱能量、磁條錄碼、匯出匯入和關於

最常使用的列印設定目錄有：印表機設定、色彩和工具



設定選項

- 色帶種類
- 正/反面圖
- 卡片種類
- 列印排序
- 卡片厚度
- 使用Resin K



顏色

- 顏色喜好設定
- 特別設定
- 顏色調整



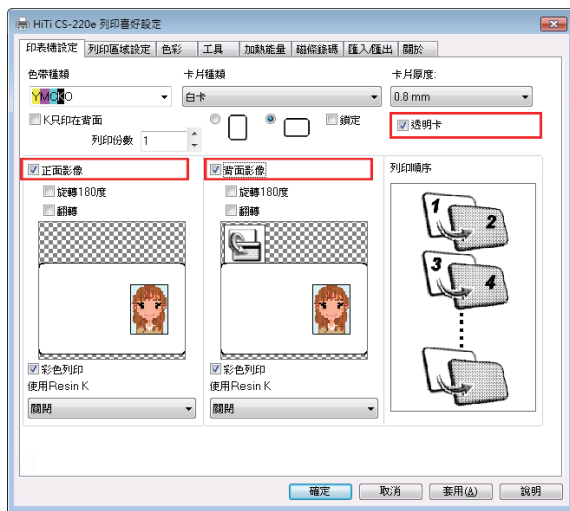
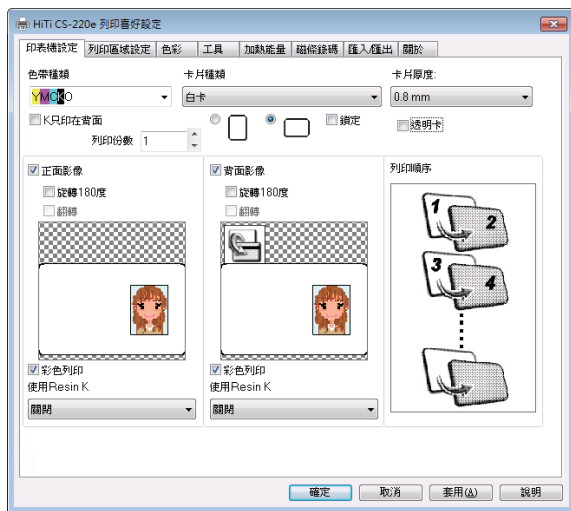
工具

- 列印位置設定
- 進階設定
- 清潔工具選項
- 加熱能量設定
- 保養維護資訊

2.3 透明卡列印設定 (僅 CS-220e 機種適用)

CS-220e 新增了列印透明卡的功能，要啟用此功能，你必須勾選“透明卡”。
而當“透明卡”被勾選時，“翻轉”才可以被勾選。

當從正面可以看到背面列印的物件時，看起來是被翻轉過的。
此時可以啟用“翻轉”功能，讓背面列印的物件，從正面看起來是正的。



第三章：清潔保養維護

3.1 基本保固條款說明

HiTi CS 卡片印卡機的設計是提供長期的工作使用和少量的保養維護動作需求。所以請依照下列提示工作，對機器進行一些簡單的定期保養，來確保機器受保固內的保護。

* 對於機器受保固內的保護是非常重要的!! *



如想像享受保固的服務，請務必確保和嚴格的執行常規的清潔保養維護的要求，以及印卡機的清潔週期。



如有任何不執行本章節所規定的清潔保養維護的程序要求，將會喪失熱感頭的保固

HiTi CS 印卡機對於未按要求清潔保養維護的印卡機不承擔任何責任。

熱感頭是印卡機內其重要和敏感、易耗損的原件之一。

熱感頭的使用壽命會因為印卡機周遭的環境而影響，如環境中的灰塵、液體或固體物質落在卡片上或熱感頭。使用者必須採取一切盡可能的防範措施，並且進行清潔的動作。

清潔工作的頻率和品質效果是延長熱感頭的使用壽命以及確保良好的打印品質的先天決定因素。

使用非原廠的耗材將會影響列印的品質和可靠性，造成惡劣低品質的輸出，因而直接或間接的影響到印卡機的工作效率。

3.2 定期的清潔保養



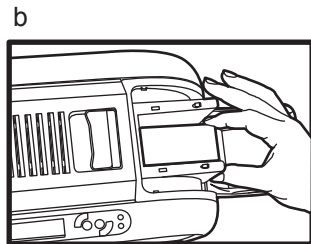
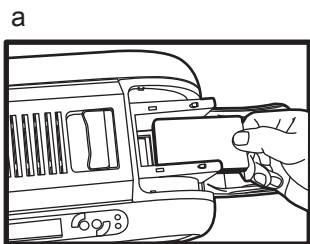
印卡機會主動提示您進行必要的清潔保養，我們強烈建議您在收到清潔提示後立即進行清潔動作，否則熱感頭的保固可能因此而失效。

項目	須清潔張數
彩色/單色帶	400 張
磁卡讀寫頭	400 張

3.2.1 使用清潔卡

i 每一盒HiTi CS原廠的耗材內，將會附贈一張清潔卡片(卡片兩面有黏膠與離型膜)

- 移除進卡槽內剩餘的卡片
- 放置兩面離型膜被撕掉的清潔卡片到進卡槽
- 至驅動程式中列印喜好設定→工具→清潔工具 執行清潔動作



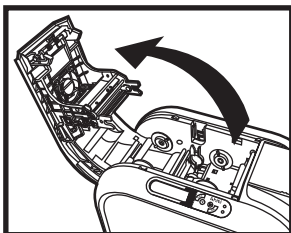
3.2.2 替換集塵膠捲器

i 每一盒HiTi CS原廠的耗材內，將會附贈一支集塵膠捲滾輪

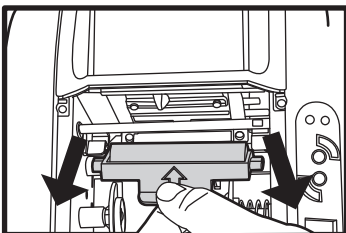
第一次使用...

- 自機器配件盒中取出集塵膠捲器(含膠捲輪)
- 撕掉集塵膠捲輪上的離型模，再將集塵膠卷器放入機台內進行清潔

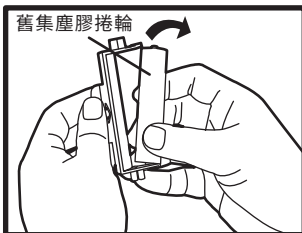
替換集塵膠捲輪...



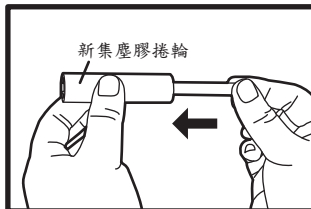
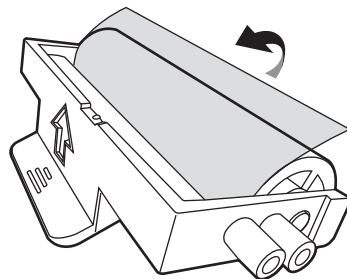
打開上蓋



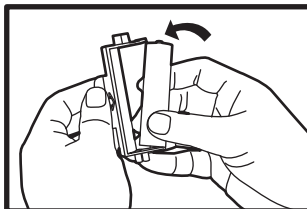
取出集塵膠捲器



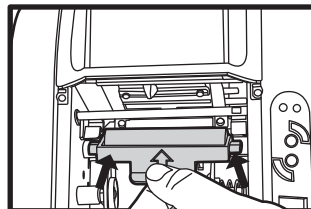
將膠捲輪卸下



換上新的膠捲輪前，請先將鐵軸置於輪心



將膠捲輪裝置於集塵膠捲器上



將集塵膠捲器放於機台內進行清潔(請至驅動程式中執行)

3.2.3 清潔熱感頭

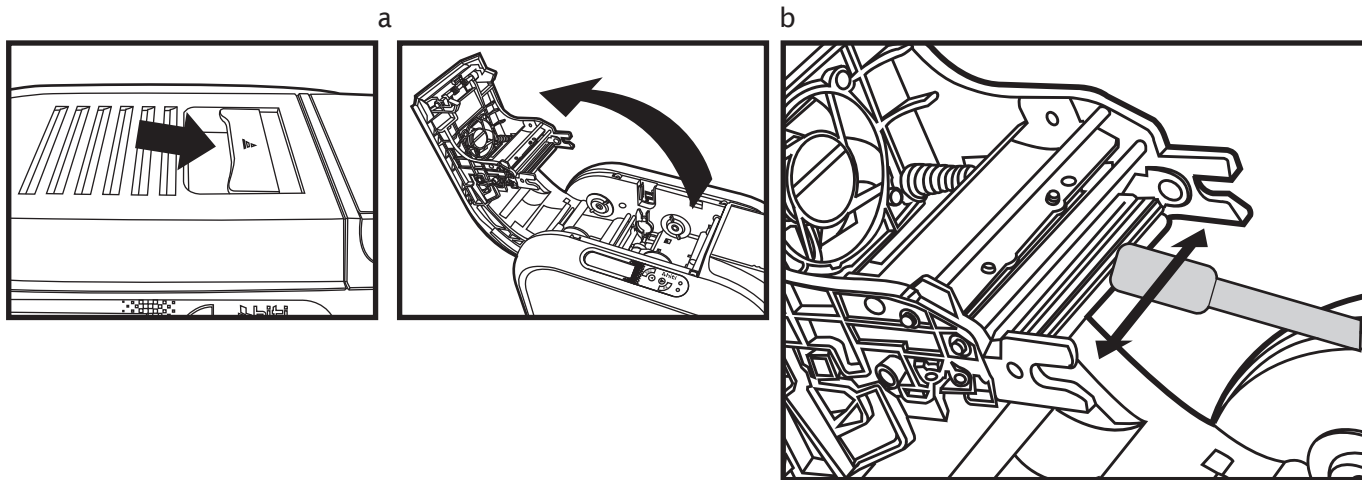


開始清潔熱感頭之前，請務必確認電源插頭是被拔除的狀態
避免熱感頭在任何情況下，被金屬物、尖銳物或手指進行直接觸碰
熱感頭和相關配件應遠離避免受到靜電放電



為了確保列印的品質，當色帶替換的時候就進行此清潔動作

- 開啟印卡機的上蓋，熱感頭裝置在上蓋處
- 請使用HiTi CS清潔組內所提供的清潔棒來清潔熱感頭



第四章：幫忙協助

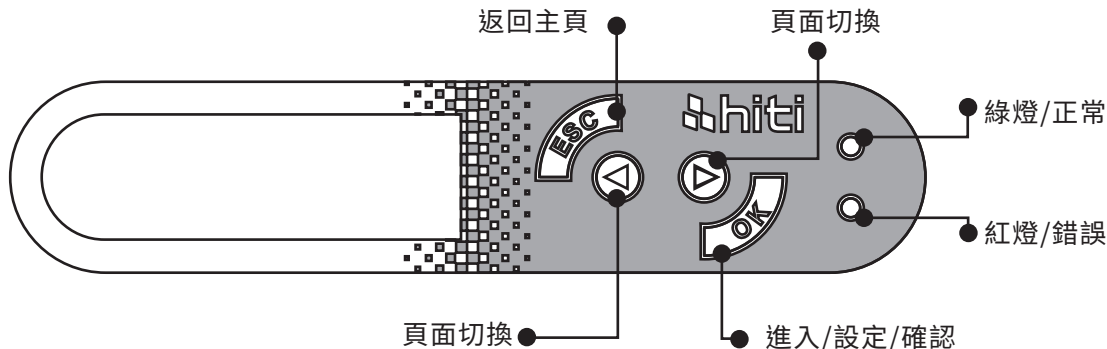
4.1 警告和錯誤訊息的診斷

HiTi CS 印卡機是完全可以獨自作業，並且讓使用者保持在少量的操作需求。但是對於一些基本的故障排除訊息的了解，還是非常有幫助的。

4.1.1 LCM 控制面板

基本說明

本產品配備的一個LCM控制面板，包含一個LCD顯示、四個按鈕和兩個LED信號燈的組合。所有警告和錯誤的訊息將會從這面板顯示出來。



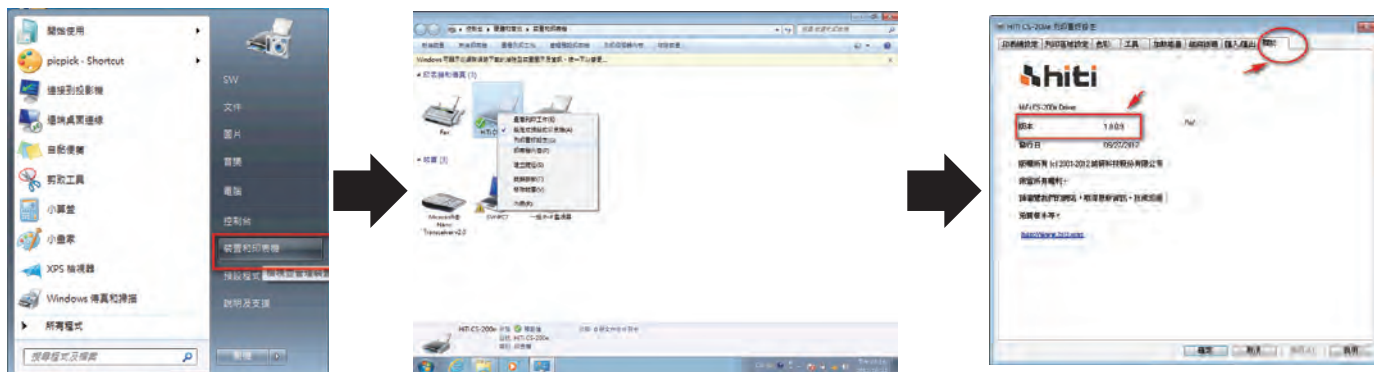
4.1.2 控制面板的警示訊息

警示訊息	說明	解決方式
Cover Open	機器上蓋開啟	關上機器上蓋
Flipper Cover Open	翻面模組上蓋開啟	關上翻面模組上蓋
IC Chip Missing	色帶晶片卡未安裝	插入色帶晶片卡
Ribbon Missing	色帶未安裝	裝入色帶
Ribbon Mismatch	色帶與晶片不符	檢查色帶與晶片是否同類型
Ribbon Type Error	不支援此色帶	檢查色帶種類
Ribbon Out	檢查色帶動作失敗	再次重新安裝色帶
	色帶已經使用完畢	安裝新色帶
Print Fail	列印動作失敗	請檢查色帶是否已經斷裂,若已經斷裂請重新接回色帶
Card Out	卡片已經使用完畢	放置新卡片
	卡片厚度調整器與使用的卡片厚度不一致	確認卡片厚度調整是否正確
	卡片與卡片之間的吸附力(靜電)太強	先將卡片散開再重新整理放入進卡槽中
Card Jam	列印過程中卡片卡於機器內部,無法完成列印及出卡	依照面板上的排卡程序執行排卡動作
Cam Error	機器內部物件損壞	聯繫當地經銷商
Flipper Error	翻面模組無法動作	聯繫當地經銷商
Ribbon Chip IC Error	晶片發生錯誤	重新安裝或更新晶片

4.2 檢視驅動程序安裝的版本

您可以簡易的從您的電腦中，所安裝的印卡機內的屬性選單中了解安裝的驅動程式版本。
建議您隨時不定期的從我們的官方網站中下載最新的驅動程式版本。

您可以依照下列的步驟了解驅動程式安裝的版本



4.3 故障排除

4.3.1 印卡機的故障問題

沒有發生任何動作	<ul style="list-style-type: none"> ◆ 檢查印卡機的驅動程式是否安裝正確 ◆ 檢查電源和USB線接頭 ◆ 檢查色帶和卡片 ◆ 列印測試圖卡
列印出空白卡片	<ul style="list-style-type: none"> ◆ 檢查色帶 ◆ 請至驅動程式中列印喜好設定之 [工具]，檢查列印位置校正的A值；建議將A值回復原廠設定值嘗試列印 ◆ 請檢查使用之卡片是否符合CR-80之規格
部份或錯誤列印	<ul style="list-style-type: none"> ◆ 檢查印卡機的設定 ◆ 檢查連接線和色帶 ◆ 確認清潔滾輪是否乾淨的 ◆ 檢查卡片是否清潔 ◆ 檢查熱感頭
列印出現瑕疵點	<ul style="list-style-type: none"> ◆ 卡片的表面可能受污染 ◆ 請使用清潔卡進行清潔 ◆ 熱感頭可能受阻塞 ◆ 檢查是否需要更換集塵膠捲輪
列印出現白色橫線	<ul style="list-style-type: none"> ◆ 檢查色帶是否安裝正確 ◆ 檢查熱感頭是否受污染或受損
列印出現白色直線	<ul style="list-style-type: none"> ◆ 熱感頭可能已經受損
列印出現模糊圖像	<ul style="list-style-type: none"> ◆ 檢查色帶是否安裝正確 ◆ 檢查清潔滾輪或熱感頭是否受污染 ◆ 檢查卡片是否合乎規格

4.3.2 排除夾卡

當夾卡發生時，請立即停止列印，依照LCM控制面板的指示，將卡住的卡片排除。

- ◆ 打開機器上蓋
- ◆ 移除色帶
- ◆ 依照LCM控制面板的指示進行動作：自動、半自動和手動排卡

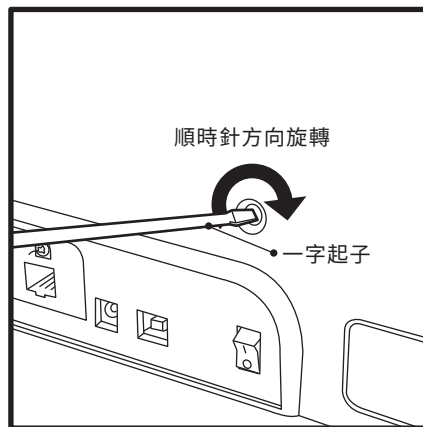


進行半自動或手動排卡時，請勿將您的手放入印卡機內

您也可以執行下列建議事項來避免夾卡：

- ◆ 從驅動程式和卡片厚度調整桿中，設定正確卡片厚度
- ◆ 依照本手冊的規範內容中，使用正確的卡片種類
- ◆ 檢視使用的卡片是否平整
- ◆ 鬆散卡片，如果卡片發生黏貼現象

手動排卡圖示說明：



4.4 技術支援

如果您發生有任何困難設定或調整印卡機，請仔細閱讀本手冊。

當您無法自行解決或排除問題時，您可以隨時請求當地經銷商或維護中心的協助和支援。

當無法解決或排除問題發生時，如果您不知道如何聯繫當地經銷商或維護中心時，

您可以訪問我們的官網(www.hiti.com)取得聯繫資訊並且向我們提問。

我們將會很高興的隨時為您服務。

當尋求協助時，請您幫忙協助提供下列重要資訊：

- ◆ 印卡機的型號和序列號碼
- ◆ 當時所使用的設定和電腦作業系統的版本
- ◆ 仔細敘述問題的發生經過
- ◆ 仔細敘述您已經使用任何的步驟或方式來嘗試解決問題

如果您需要任何更多的協助和幫忙，您可以從我們的官網(www.hiti.com)上取得最新的資訊，包括驅動程式、韌體、使用手冊和問與答集。

附錄A: 技術規格

HiTi CS-200e 印卡機	
基本項目	<ul style="list-style-type: none"> ◆ 彩色列印機構 ◆ 300dpi熱感頭 ◆ USB連接 ◆ 網路連接(選項配備)(發行時間將另行通知) ◆ 64MB / 8MB 閃存 ◆ 50張出卡槽(0.8mm/30mil) ◆ 兩顆LED燈和四個按鈕的控制面板
列印模式	<ul style="list-style-type: none"> ◆ 熱昇華彩色列印和熱轉印單色列印 ◆ 內建誠研顏色管理 ◆ 邊到邊列印 ◆ 智慧型單色耗材節省列印
列印效能 (卡片設計和設定會有所區分)	<ul style="list-style-type: none"> ◆ 彩色列印:1面(YMCKO) = 約21秒(在實驗室的測試環境中) ◆ 單色列印:1面 = 4.5秒
系統需求	<ul style="list-style-type: none"> ◆ Pentium R / 133MHz以上,大於128MB記憶體和100MB硬碟儲存空間
作業系統支援	<ul style="list-style-type: none"> ◆ Windows 7/8/10 (32 & 64 bits) ◆ 有關Mac及Linux的支援請洽誠研客服部
隨機軟體	<ul style="list-style-type: none"> ◆ HiTi CardDésirée CS 卡片設定和列印軟體,支援Windows 7/8/10,並且可連接到MS Excel資料庫

色帶耗材種類	<ul style="list-style-type: none"> ◆YMCKO 彩色色帶:400面/卷 ◆1/2 YMCKO 半版彩色色帶:560面/卷 ◆YMCKOK 彩色色帶:330面/卷 ◆YMCKFoO 彩色色帶:165 面/卷 ◆KO 色帶:500面/卷 ◆單色色帶:1000面/卷 (黑色)
選購配備	<ul style="list-style-type: none"> ◆400張高容量進卡槽 ◆翻面模組 ◆磁條卡讀寫模組 (ISO 7811 HiCo/LoCo or JIS2) ◆IC晶片卡讀寫模組 (ISO 7816-2 / PC / SC, EMV2000-1) ◆非接觸式卡讀寫模組 (ISO 14443A & B, 15693) ◆網路模組
保固條件	<ul style="list-style-type: none"> ◆依銷售區域而不同,請洽當地經銷商
其他	<ul style="list-style-type: none"> ◆卡片種類:PVC卡 ◆卡片規格:ISO CR-80 / ISO 7810 (53.98mm x 85.60mm) ◆卡片厚度:厚度0.3 公厘~1.0 公厘 (10mil~40mil) 雙面列印僅支援0.5 公厘~1.0 公厘(20mil~40mil) *0.3公厘 = 0.25公厘 四捨五入至小數點第一位 ◆進卡槽:100張卡片(0.8mm/30mil) ◆出卡槽:50張卡片(0.8mm/30mil) ◆體積尺寸:197.8mm(W) x 354mm(L) x 204mm(H) ◆重 量:4.9公斤 ◆連接方式:USB接口或網路接口(選購配備),(乙太網路 10/100 Mbps) ◆電 源:AC input: 100~240V ~ 2.5A, 50~60Hz / DC output: 24V=4.16A ◆操作環境:15~32度 / 20%~85% 相對溼度 ◆儲存環境:-20~60度 / 20%~90% 相對溼度 ◆工作環境:通風的開放空間

Appendix B FCC Compliance Statement

1. Notice : The changes or modifications not expressly approved by the party responsible for compliance could void the user's authority to operate the equipment.

2.IMPORTANT NOTE: To comply with the FCC RF exposure compliance requirements, no change to the antenna or the device is permitted. Any change to the antenna or the device could result in the device exceeding the RF exposure requirements and void user's authority to operate the device.

3. FCC INFORMATION:

The Federal Communication Commission Radio Frequency Interference Statement includes the following paragraph:

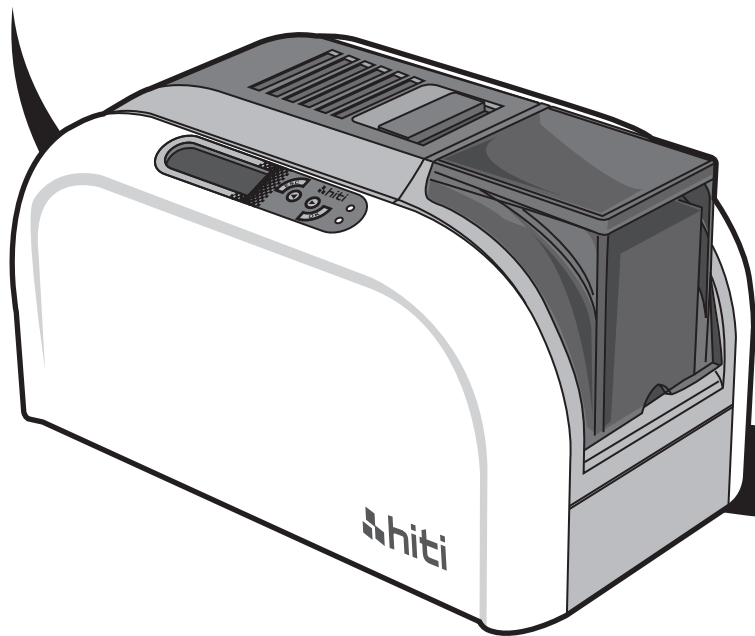
The equipment has been tested and found to comply with the limits for a Class B Digital Device, pursuant to part 15 of the FCC Rules. These limits are designed to provide reasonable protection against harmful interference in a residential installation. This equipment generates, uses and can radiate radio frequency energy and, if not installed and used in accordance with the instruction, may cause harmful interference to radio communication. However, there is no grantee that interference will not occur in a particular installation. If this equipment does cause harmful interference to radio or television reception, which can be determined by turning the equipment off and on, the user is encouraged to try to correct the interference by one or more of the following measures:

- Reorient or relocate the receiving antenna.
- Increase the separation between the equipment and receiver.
- Connect the equipment into an outlet on a circuit different from that to which the receiver is connected.
- Consult the dealer or an experienced radio/TV technician for help.

The user should not modify or change this equipment without written approval from HiTi Digital, Inc. Modification could void authority to use this equipment.

HiTi CS-200e & CS-220e

user manual



目录

声明	01
第一章: 准备开始	03
1.1 检视内容物	03
1.2 证卡机外观功能	04
1.3 安装方式	06
1.3.1 色带安装	06
1.3.2 安装证卡机 (Power / USB / Modules)	07
1.3.3 卡片安置方式	08
第二章: 打印	10
2.1 安装驱动软体	10
2.2 打印设定	11
第三章: 清洁保养维护	13
3.1 基本保固条款说明	13
3.2 定期的清洁保养	14
3.2.1 使用清洁卡	15
3.2.2 替换集尘胶卷器	16
3.2.3 清洁热感应头	17
第四章: 帮忙协助	18
4.1 警告和错误訊息的诊断	18
4.1.1 LCD控制面版	18
4.1.2 控制面版的警示讯息	19
4.2 检视驱动程式安装的版本	20
4.3 故障排除	21
4.3.1 证卡机的故障问题	21
4.3.2 排除夹卡	22
4.4 技术支援	23
附錄A: 技术规格	24
附錄B: FCC 安规说明	26

版权：

Copyright © HiTi Digital, Inc. 版权所有

著作权：

使用者必须尊重其所在国有关版权的现行规定。本使用手册在未经过诚研科技股份有限公司(HiTi Digital, Inc.)明确的书面授权以前不得以任何理由、任何方式被部份或全部复制、复印、翻译、或传播,无论是电子版、文字版或以任何型式的方式呈现。

本手册内所包含的任何信息、文件或文字如有变更,恕不另行通知。

诚研科技股份有限公司(HiTi Digital, Inc.)不对本手册中可能会出现的错误而承担任何责任,也不对仪器意外损毁或因本手册内容说明而造成的损失负责。

所有的产品讯息和图片仅为说明和辅助目的。实际规格以确认之订单为准。如有任何疑问,请参照说明书内的诚研科技股份有限公司网站

商标：

HiTi CS Card Printer是诚研科技股份有限公司(HiTi Digital, Inc.)的一个品牌,所有其他的商标皆完成属于他们各自的产权所有者。

保修：

关于证卡机的保修的条件和限制条款,请参考产品箱内所附加的保修说明卡。

了解您的证卡机：

感谢您选择的HiTi CS 证卡机，并且展开了双方的成功关系。

新的证卡机可以让您享受简易的操作，同时也让您制作出高打印的品质在各种个性化的证卡、信用卡、会员卡和徽章在卡片上的应用。请确保您使用原厂所提供的耗材品和配件。

欲了解更多的信息，请访问我们的网站：www.hiti.com。

保固注册：

请用一点时间上网(www.hiti.com)注册证卡机的保固，当完成注册之后，我们将会奖励您做为回馈。

准备开始：

本手册的目的是帮助您逐步的了解您的证卡机的设定。在开始使用前，请仔细阅读本使用手册，了解到证卡机和它的功能，这将会帮助和节省您安装和使用的的时间。如果您发现内容中有错误，请发送电子邮件通知我们 info@hiti.com。

图标小帮手

下列的图标小帮手将表示本手册中的重要信息



特别警示的告示



更多明确和进一步的信息

第一章 准备开始

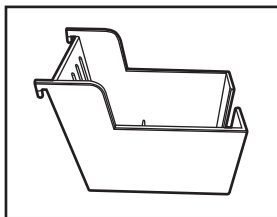
1.1 检视内容物

您的证卡机已经随箱附带一些配件，请您花一点时间仔细的检查。
此证卡机箱里的内容物，可能因为您所在的区域不同而有所变化。

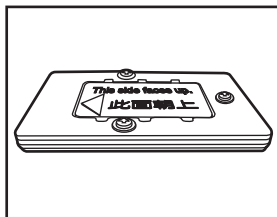


如果下列任何一项物品有短缺，请在第一时间和您当地的经销商联系。

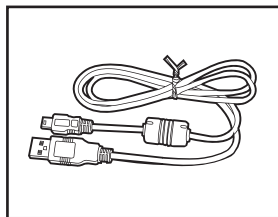
与证卡机随同的内容物：



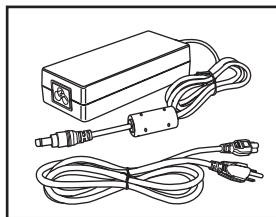
退出卡槽



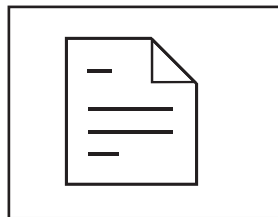
配重卡



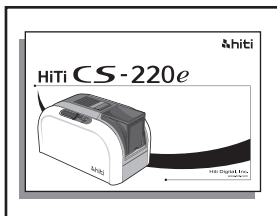
USB线



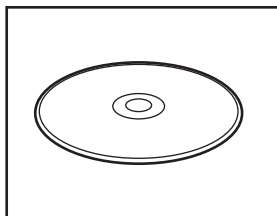
电源装置 / 电源线



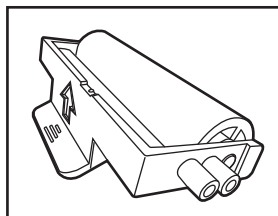
保固卡



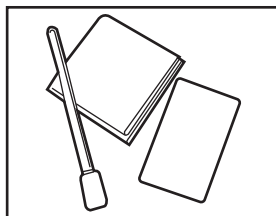
简易说明



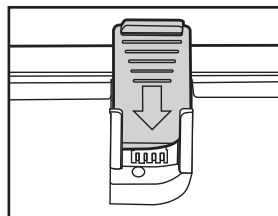
安装光盘



集尘胶卷器
(含胶卷轮)

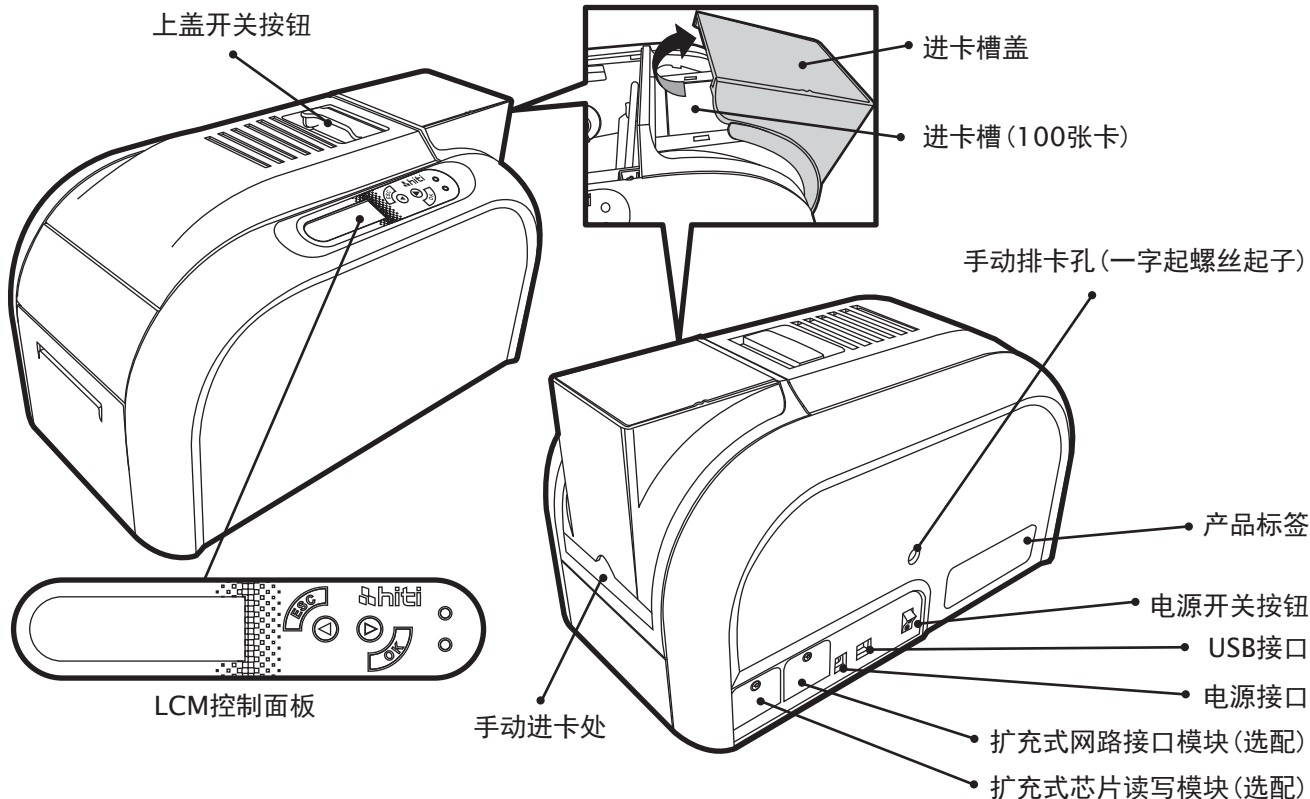


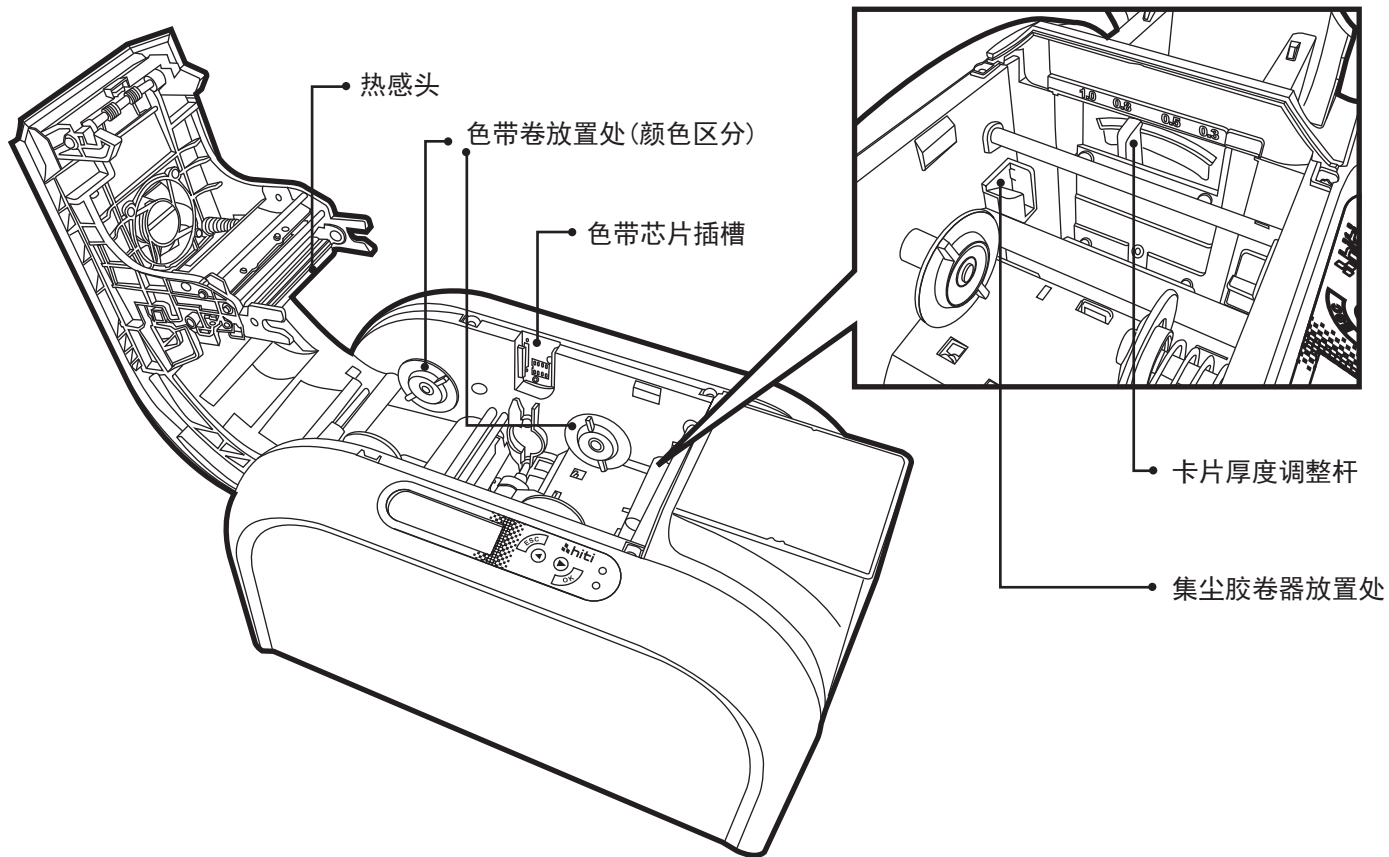
随机简易清洁组



单色色带芯片

1.2 证卡机外观功能介绍





1.3 安装方式

1.3.1 色带安装

使用原厂HiTi CS证卡机所提供的色带，将会确保证卡机的效能、品质和避免造成任何相关的损坏。
使用任何非原厂的色带，将会丧失保固的权益。



确保最佳化的打印效能，请在每次更换色带的同时，使用清洁卡进行清洁

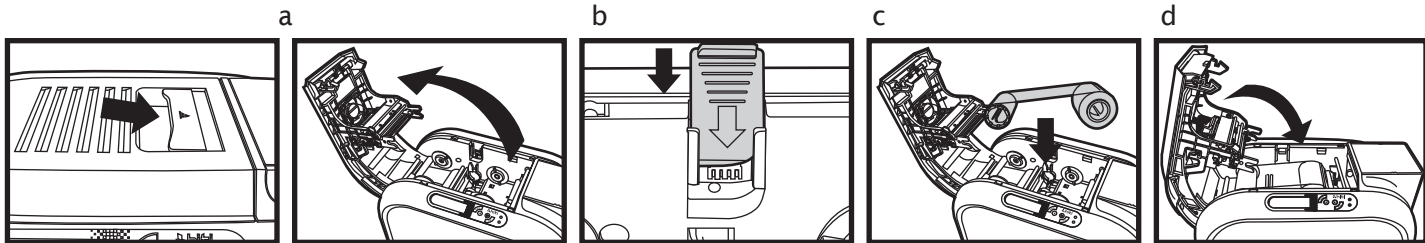
- 打开上盖
- 插入芯片卡至色带芯片插槽
- 依图所示安装色带



请确保色带种类和芯片标示相符

请确保安装色带时，色带膜层向上并且确认色带卷轴的颜色与色带放置处相同

- 慢慢将上盖关上直到声响止



1.3.2 安装证卡机(Power / USB / Modules)

电源

- 连接电源线到电源装置，然后连接电源线到证卡机端的电源接口
- 连接电源到有接地线的电源供应插座



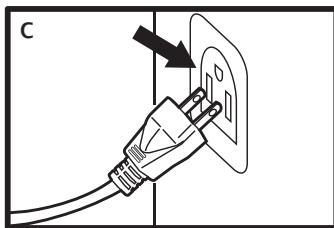
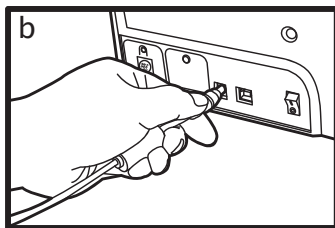
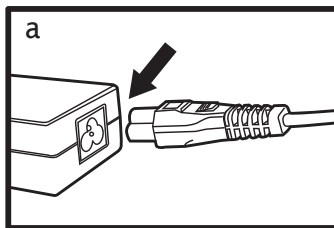
请确保电源线是连接到有妥善保护和接地的电源供应处

- 开启证卡机端的电源开关，请确认LCM控制面板显示” Ready” ，来确保机器在待机状态

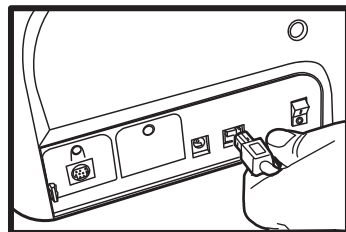


为了确保您自身的安全，在执行任何有关机器的保养或维修的动作前，请确认电源插头是被拔除的状态

- 请在安装模块之前确实地关闭证卡机的电源，并移除插头，以避免损坏机台



d



USB



在连接USB线到证卡机前，请确保证卡机的驱动软体已经完全的被安装完毕

请参考手册内的证卡机驱动软体的安装方式，并仔细的依照步骤进行。

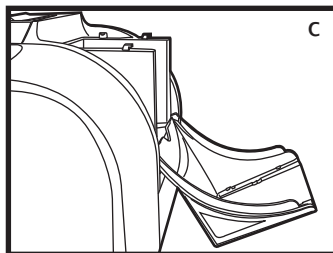
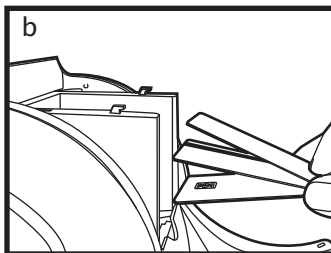
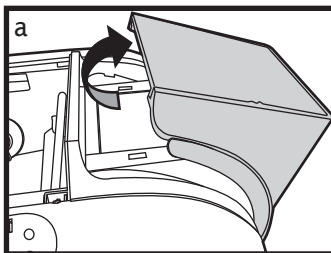
1.3.3 卡片安置方式

自动进卡



为了最佳化的品质，请使用CR-80和ISO 7810标准规范内的卡片来打印
请勿触摸卡片的打印面，和避免使用任何脏污、受损、翻折和带有凸字的卡片来进行打印动作
放入卡片的厚度与调整杆的厚度必须一致，否则会有多张进卡或无法进卡的问题

- 打开进卡槽的上盖
- 依图所示放置不同种类的卡片到进卡槽，并且放入配重卡在卡片上方
- 关上进卡槽的上盖



卡片厚度调整杆

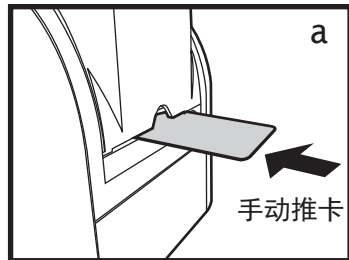


手动进卡



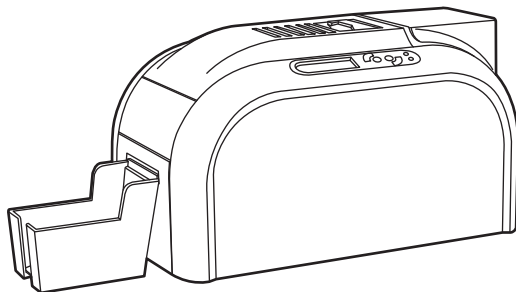
这项特殊的设计是为了进行单卡插入打印或读写的动作
手动进卡时，需要放入配重卡於进卡槽中

- 依图所示，手动插入卡片到手动进卡槽
- 开始执行打印或读写的动作



卡片收集

当打印或读写动作完成时，其卡片将会被退至退出卡槽，最多可以容纳50张0.8mm尺寸的卡片

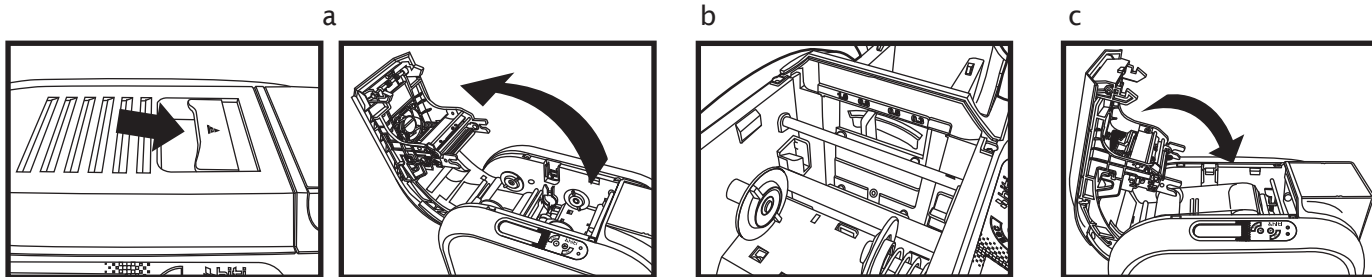


卡片调整

证卡机配有手动调整卡片厚度的装置，当上盖被开启时，其装置位在机器内部。卡片厚度的范围由0.3mm到1.0mm的尺寸，而出厂设定是在0.8mm的厚度。

- 打开机器上盖
- 依需使用卡片的厚度，依左右调整卡片厚度调整杆至正确的设定
- 关上机器上盖

卡片厚度调整杆



第二章：打印

2.1 安装驱动软体



为了您自身安全，在执行任何机器保养或维修动作前，请确保电源线处于未连接的状态

在使用本产品前，对于正确的设定和正确的安装驱动软体是一项非常重要的动作，需要使用者给予特别的注意和关注。不正当的使用、操作和驱动软体安装是会影响到打印品质的重要因素之一。

因此，按部就班进行安装和操作，准确改变相关设定参数是非常重要的。

如果任何调整未达到预期的表现，我们也提供您将证卡机恢复到出厂时的原来设定值的设定方式。

本产品提供安装光盘，内含Windows平台所需的驱动软体。



如果内容物缺少安装光盘，请在第一时间和您当地的经销商联系。

安装证卡机的驱动软体时，请先将安装光盘放入计算机中的光盘装置，选择证卡机驱动软体的目录。您将会在自动安装程式的引导下完成驱动软体的安装。



连接USB线时，请依照本手册内记载的USB线的连接方式来进行正确的连接
有些Windows需要安装驱动软体的用户具有计算机管理员的权限

2.2 打印设定

使用证卡机前，请必须执行确认或更改原先默认的设置。

这些设定包含下列的选项：

- ◆ 色带种类
- ◆ 卡片种类
- ◆ 卡片厚度
- ◆ 其它

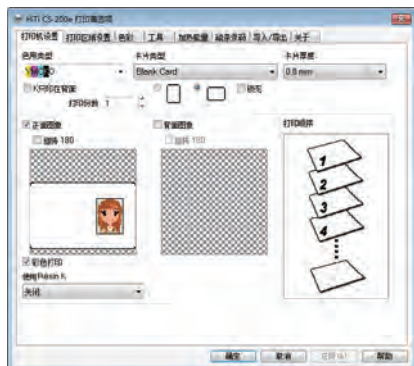


请注意和留意驱动程式内的任何设定，如不确定，在做任何修改前，请和您当地的经销商联系并取得帮助。

依照下列的步骤可进入到打印的设定

- ◆ 按下位于Windows左下方的开始，选择证卡机和传真
- ◆ 出现一个设置设置的小萤幕
- ◆ 选择证卡机并且按鼠标右键选择「打印喜好设定」
- ◆ 设置设置的目录有：证卡机设定、打印区域设定、色彩、工具、加热能量、磁条录码、汇出汇入和关于

最常使用的打印设定目录有：证卡机设定、色彩和工具



设定选项

- 色带种类
- 正/反面图
- 卡片种类
- 打印排序
- 卡片厚度
- 使用Resin K



颜色

- 颜色喜好设定
- 特别设定
- 调整颜色



工具

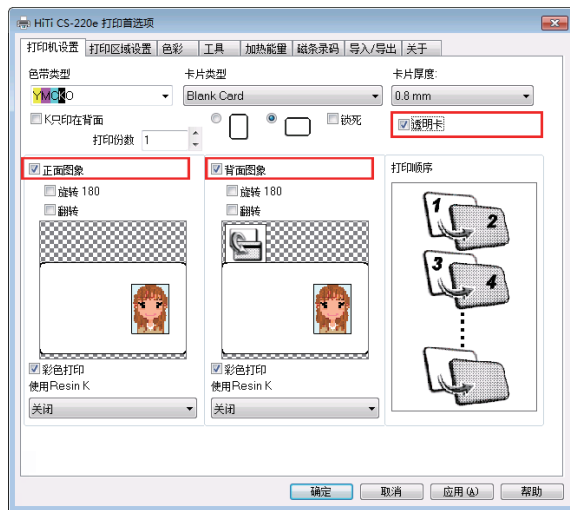
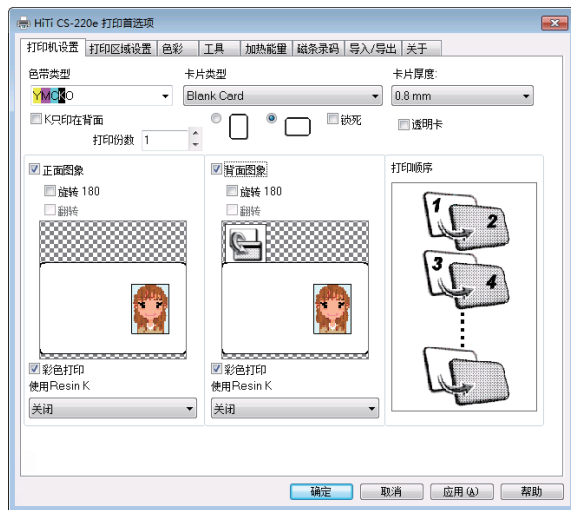
- 打印位置设定
- 进阶设定
- 清洁工具选项
- 加热能量设定
- 保养维护资讯

2.3 透明卡设置（仅CS-220e机种适用）

CS-220e 新增了打印透明卡的功能，要启用此功能，你必须勾选“透明卡”。

而当“透明卡”被勾选时，“翻转”才可以被勾选。

当从正面可以看到背面打印的对象时，看起来是被翻转过的，此时可以启用“翻转”功能，让背面打印的对象，从正面看起来是正的。



第三章：清洁保养维护

3.1 基本保固条款说明及安全规范

HiTi CS 证卡机的设计是提供长期的工作使用和少量的保养维护动作需求。所以请依照下列提示工作，对机器进行一些简单的定期保养，来确保机器受保固内的保护。

* 对于机器受保固内的保护是非常重要的!! *



如想像享受保固的服务，请务必确保和严格的执行常规的清洁保养维护的要求，以及证卡机的清洁周期。



如有任何不执行本章节所规定的清洁保养维护的程序要求，将会丧失热感头的保固



警告:仅适用于非热带气候条件下安全使用



警告:仅适用于海拔2000m以下地区安全使用

HiTi CS 证卡机对于未按要求清洁保养维护的证卡机不承担任何责任。

热感头是证卡机内其重要和敏感、易耗损的原件之一。

热感头的使用寿命会因为证卡机周遭的环境而影响，如环境中的灰尘、液体或固体物质落在卡片上或热感头。

使用者必须采取一切尽可能的防范措施，并且进行清洁的动作。

清洁工作的频率和品质效果是延长热感头的使用寿命以及确保良好的打印品质的先天决定因素。

所以使用者必须遵守本章节所提供机器清洁保养维护的使用说明。

使用非原厂的耗材将会影响打印的品质和可靠性，造成恶劣低品质的输出，因而直接或间接的影响到证卡机的工作效率。本产品的保固条件范围并不包括使用非原厂的耗材所造成的任何直接或间接损坏或品质上的问题。

3.2 定期的清洁保养



证卡机会主动提示您进行必要的清洁保养，我们强烈建议您在收到清洁提示后立即进行清洁动作，否则热感头的保固可能因此而失效。

项目	须清洁张数
彩色/单色带	400 张
磁卡读写头	400 张

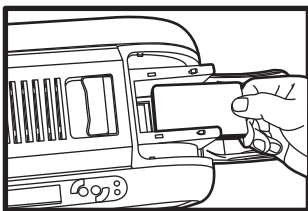
3.2.1 使用清洁卡



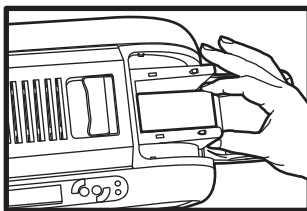
每一盒HiTi CS原厂的耗材内，将会附赠一张清洁卡片（卡片两面有黏胶与离型膜）

- 移除进卡槽内剩余的卡片
- 放置两面离型膜被撕掉的清洁卡片到进卡槽
- 至驱动程式中打印喜好设定→工具→清洁工具 执行清洁动作

a



b



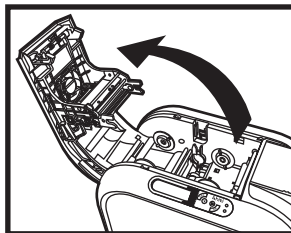
3.2.2 替换集尘胶卷器

i 每一盒HiTi CS原厂的耗材内，将会附赠一支集尘胶卷滚轮

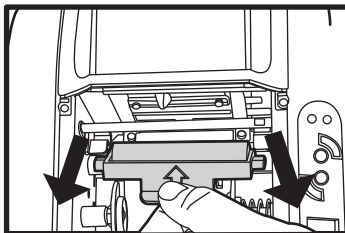
第一次使用...

- a. 自机器配件盒中取出集尘胶卷器(含胶卷轮)
- b. 撕掉集尘胶卷轮上的离型模，再将集尘胶卷器放入机台内进行清洁

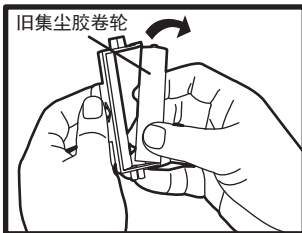
替换集尘胶卷轮...



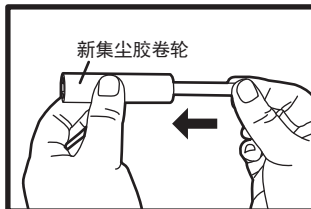
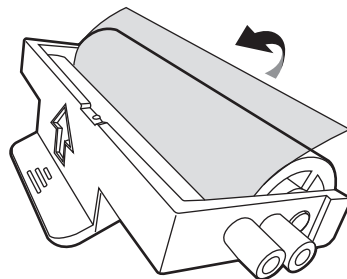
打开上盖



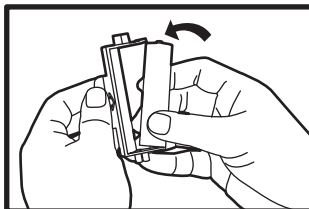
取出集尘胶卷器



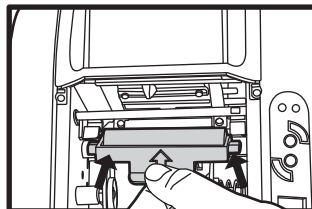
将胶卷轮卸下



换上新的胶卷轮前，请先将铁轴置于轮心



将胶卷轮装置于集尘胶卷器上



将集尘胶卷器放于机台内进行清洁
(请至驱动程式中执行)

3.2.3 清洁热感头

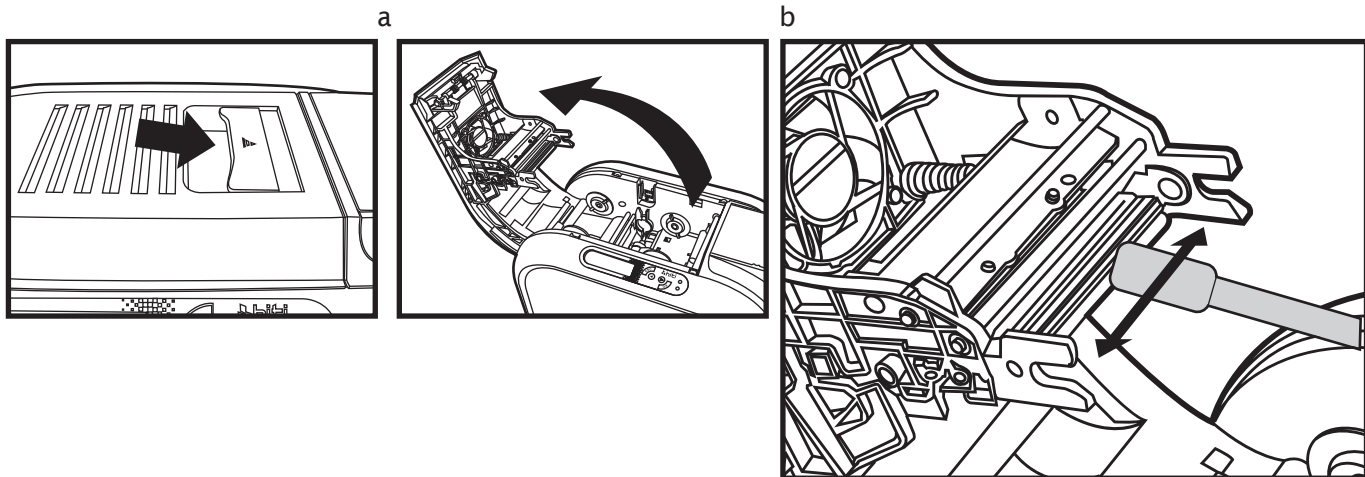


开始清洁热感头之前，请务必确认电源插头是被拔除的状态
避免热感头在任何情况下，被金属物、尖锐物或手指进行直接触碰
热感头和相关配件应远离避免受到静电放电



为了确保打印的品质，当色带替换的时候就进行此清洁动作

- a. 开启证卡机的上盖，热感头装置在上盖处
- b. 请使用HiTi CS清洁组内所提供的清洁棒来清洁热感头



第四章：帮忙协助

4.1 警告和错误訊息的诊断

HiTi CS 证卡机是完全可以独自作业，并且让使用者保持在少量的操作需求。

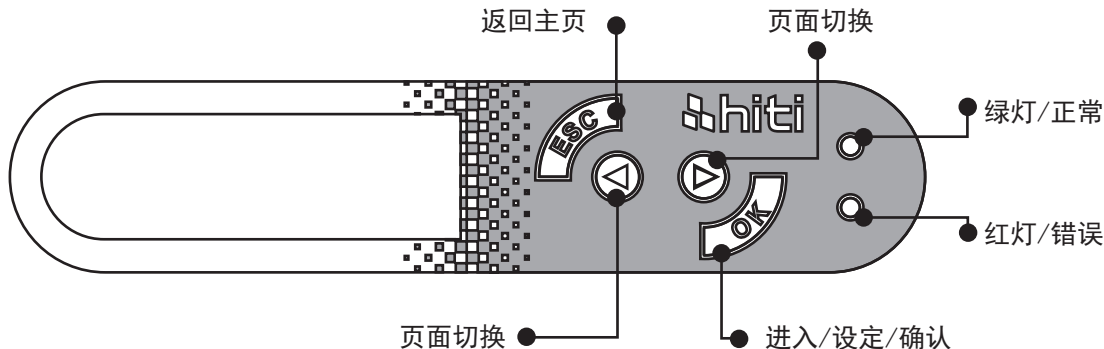
但是对于一些基本的故障排除讯息的了解，还是非常有帮助的。

4.1.1 LCM 控制面板

基本说明

本产品配备的一个LCM控制面板，包含一个LCD显示、四个按钮和两个LED信号灯的组合。

所有警告和错误的讯息将会从这面板显示出来。



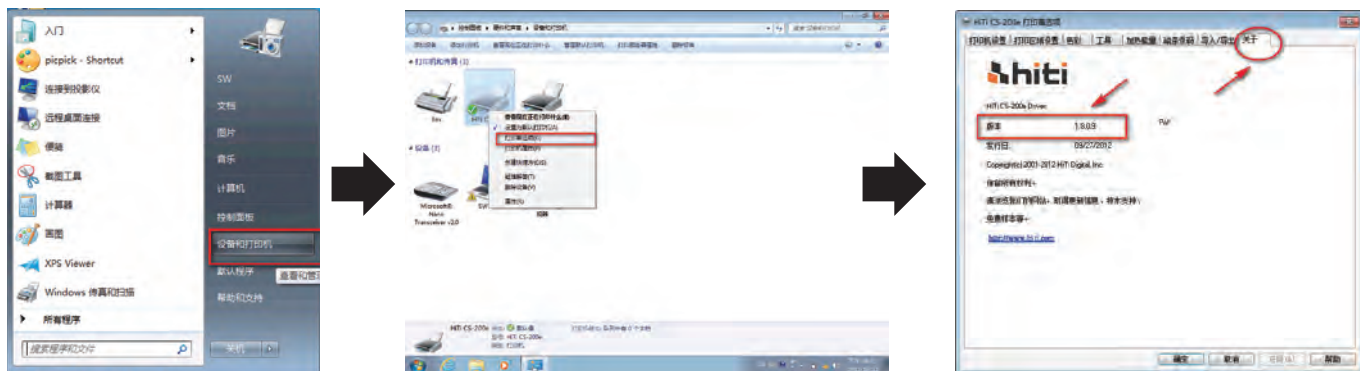
4.1.2 控制面板的警示讯息

警示讯息	说明	解决方式
Cover Open	机器上盖开启	关上机器上盖
Flipper Cover Open	翻面模块上盖开启	关上翻面模块上盖
IC Chip Missing	色带芯片卡未安装	插入色带芯片卡
Ribbon Missing	色带未安装	装入色带
Ribbon Mismatch	色带与芯片不符	检查色带与芯片是否同类型
Ribbon Type Error	不支援此色带	检查色带种类
Ribbon Out	检查色带动作失败	再次重新安装色带
	色带已经使用完毕	安装新色带
Print Fail	打印动作失败	请检查色带是否已经断裂, 若已经断裂请重新接回色带
Card Out	卡片已经使用完毕	放置新卡片
	卡片厚度调整器与使用的卡片厚度不一致	确认卡片厚度调整是否正确
	卡片与卡片之间的吸附力(静电)太强	先将卡片散开再重新整理放入进卡槽中
Card Jam	打印过程中卡片卡於机器内部, 无法完成打印及出卡	依照面板上的排卡程序执行排卡动作
Cam Error	机器内部物件损坏	联系当地经销商
Flipper Error	翻面模块无法动作	联系当地经销商
Ribbon Chip IC Error	芯片发生错误	重新安装或更新芯片

4.2 检视驱动程序安装的版本

您可以简易的从您的计算机中，所安装的证卡机内的属性选单中了解安装的驱动程式版本。
建议您随时不定期的从我们的官方网站中下载最新的驱动程式版本。

您可以依照下列的步骤了解驱动程式安装的版本



4.3 故障排除

4.3.1 证卡机的故障问题

没有发生任何动作	<ul style="list-style-type: none"> ◆ 检查证卡机的驱动程式是否安装正确 ◆ 检查电源和USB线接头 ◆ 检查色带和卡片 ◆ 打印测试图卡
打印出空白卡片	<ul style="list-style-type: none"> ◆ 检查色带 ◆ 请至驱动程式中打印喜好设定之 [工具], 检查打印位置校正的A值; 建议将A值回复原厂设定值尝试列印 ◆ 请检查使用之卡片是否符合CR-80之规格
部份或错误打印	<ul style="list-style-type: none"> ◆ 检查证卡机的设定 ◆ 检查连接线和色带 ◆ 确认清洁滚轮是否干净的 ◆ 检查卡片是否清洁 ◆ 检查热感头
打印出现瑕疵点	<ul style="list-style-type: none"> ◆ 卡片的表面可能受污染 ◆ 请使用清洁卡进行清洁 ◆ 热感头可能受阻塞 ◆ 检查是否需要更换集尘胶卷轮
打印出现白色横线	<ul style="list-style-type: none"> ◆ 检查色带是否安装正确 ◆ 检查热感头是否受污染或受损
打印出现白色直线	<ul style="list-style-type: none"> ◆ 热感头可能已经受损
打印出现模糊图像	<ul style="list-style-type: none"> ◆ 检查色带是否安装正确 ◆ 检查清洁滚轮或热感头是否受污染 ◆ 检查卡片是否合乎规格

4.3.2 排除夹卡

当夹卡发生时，请立即停止打印，依照LCM控制面版的指示，将卡住的卡片排除。

- ◆ 打开机器上盖
- ◆ 移除色带
- ◆ 依照LCM控制面版的指示进行动作：自动、半自动和手动排卡

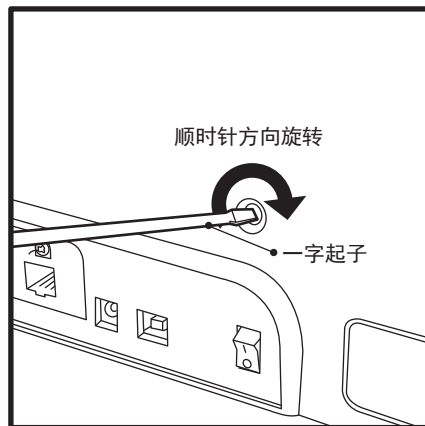


进行半自动或手动排卡时，请勿将您的手放入证卡机内

您也可以执行下列建议事项来避免夹卡：

- ◆ 从驱动程式和卡片厚度调整杆中，设定正确卡片厚度
- ◆ 依照本手册的规范内容中，使用正确的卡片种类
- ◆ 检视使用的卡片是否平整
- ◆ 松散卡片，如果卡片发生黏贴现象

手动排卡图示说明：



4.4 技术支援

如果您发生有任何困难设定或调整证卡机，请仔细阅读本手册。

当您无法自行解决或排除问题时，您可以随时请求当地经销商或维护中心的协助和支援。

当无法解决或排除问题发生时，如果您不知道如何联系当地经销商或维护中心时，

您可以访问我们的官网(www.hiti.com)取得联系资讯并且向我们提问。

我们将会很高兴的随时为您服务。

当寻求协助时，请您帮忙协助提供下列重要资讯：

- ◆ 证卡机的型号和序列号码
- ◆ 当时所使用的设定和计算机作业系统的版本
- ◆ 仔细叙述问题的发生经过
- ◆ 仔细叙述您已经使用任何的步骤或方式来尝试解决问题

如果您需要任何更多的协助和帮忙，您可以从我们的官网(www.hiti.com)上取得最新的资讯，包括驱动程序、韧体、使用手册和问与答集。

附录A：技术规格

HiTi CS-200e 证卡机	
基本项目	<ul style="list-style-type: none"> ◆ 彩色打印机构 ◆ 300dpi 热感头 ◆ USB连接 ◆ 网路连接(选项配备)(发行时间将另行通知) ◆ 64MB / 8MB 闪存 ◆ 50张出卡槽(0.8mm/30mil) ◆ 两颗LED灯和四个按钮的控制面板
打印模式	<ul style="list-style-type: none"> ◆ 热昇华彩色打印和热转印单色打印 ◆ 内建诚研颜色管理 ◆ 边到边打印 ◆ 智慧型单色耗材节省打印
打印效能 (卡片设计和设定会有所区分)	<ul style="list-style-type: none"> ◆ 彩色打印：1面(YMCKO) = 约21秒(在实验室的测试环境中) ◆ 单色打印：1面 = 4.5秒
系统需求	<ul style="list-style-type: none"> ◆ Pentium® / 133MHz以上，大于128MB记忆体和100MB硬碟储存空间
作业系统支援	<ul style="list-style-type: none"> ◆ Windows 7/8/10 (32 & 64 bits) ◆ 有关Mac及Linux的支援请洽诚研客服部
随机软体	<ul style="list-style-type: none"> ◆ HiTi CardDésirée CS 卡片设定和打印软体，支援Windows 7/8/10，并且可连接到MS Excel资料库

色带耗材种类	<ul style="list-style-type: none"> ◆ YMCKO彩色色带：400面/卷 ◆ 1/2 YMCKO半版彩色色带：560面/卷 ◆ YMCKOK彩色色带：330面/卷 ◆ YMCKFoO彩色色带：165面/卷 ◆ KO 色带：500面/卷 ◆ 单色色带：1000面/卷（黑色）
选购配备	<ul style="list-style-type: none"> ◆ 400张大容量进卡槽 ◆ 翻面模块 ◆ 磁条卡读写模块(ISO 7811 HiCo/LoCo or JIS2) ◆ IC芯片智慧卡读写模块(ISO 7816-2 / PC / SC, EMV2000-1) ◆ 非接触式卡读写模块(ISO 14443A & B, 15693) ◆ 网路模块
保固条件	<ul style="list-style-type: none"> ◆ 依销售区域而不同，请洽当地经销商
其他	<ul style="list-style-type: none"> ◆ 卡片种类：PVC卡 ◆ 卡片规格：ISO CR-80 / ISO 7810 (53.98mm x 85.60mm) ◆ 卡片厚度：厚度0.3毫米~1.0毫米 (10MIL~40mil的) 双面列印仅支援0.5毫米~1.0毫米 (20MIL~40mil的) *0.3毫米=0.25毫米四舍五入至小数点第一位 ◆ 进卡槽：100张卡片(0.8mm/30mil) ◆ 出卡槽：50张卡片(0.8mm/30mil) ◆ 体积尺寸：197.8mm(W) x 354mm(L) x 204mm(H) ◆ 重量：4.9公斤 ◆ 连接方式：USB接口或网路接口(选购配备)，(以太网路 10/100 Mbps) ◆ 电源：AC input: 100~240V ~ 2.5A, 50~60Hz / DC output: 24V=4.16A ◆ 操作环境：15~32度 / 20~85% 相对湿度 ◆ 储存环境：-20~60度 / 20~90% 相对湿度 ◆ 工作环境：通风的开放空间

Appendix B FCC Compliance Statement

1. Notice : The changes or modifications not expressly approved by the party responsible for compliance could void the user's authority to operate the equipment.

2.IMPORTANT NOTE: To comply with the FCC RF exposure compliance requirements, no change to the antenna or the device is permitted. Any change to the antenna or the device could result in the device exceeding the RF exposure requirements and void user's authority to operate the device.

3. FCC INFORMATION:

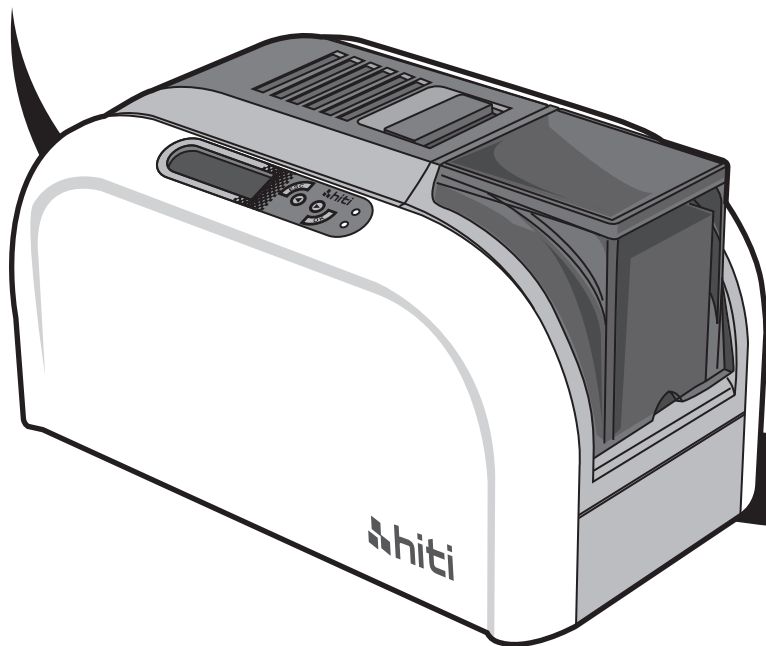
The Federal Communication Commission Radio Frequency Interference Statement includes the following paragraph:

The equipment has been tested and found to comply with the limits for a Class B Digital Device, pursuant to part 15 of the FCC Rules. These limits are designed to provide reasonable protection against harmful interference in a residential installation. This equipment generates, uses and can radiate radio frequency energy and, if not installed and used in accordance with the instruction, may cause harmful interference to radio communication. However, there is no grantee that interference will not occur in a particular installation. If this equipment does cause harmful interference to radio or television reception, which can be determined by turning the equipment off and on, the user is encouraged to try to correct the interference by one or more of the following measures:

- Reorient or relocate the receiving antenna.
- Increase the separation between the equipment and receiver.
- Connect the equipment into an outlet on a circuit different from that to which the receiver is connected.
- Consult the dealer or an experienced radio/TV technician for help.

The user should not modify or change this equipment without written approval from HiTi Digital, Inc. Modification could void authority to use this equipment.

HiTi CS-200e & CS-220e user manual



CONTENIDO

PREFACIO

Announcements	01
Capítulo 1. Preparación	03
1.1 Comprobación del contenido de la caja	03
1.2 Apariencia de la impresora y principales funciones	04
1.3 Instalación	06
1.3.1 Instalación del cartucho de cinta	06
1.3.2 Conexión de la impresora (Alimentación / USB / modulo)	07
1.3.3 Colocación de tarjetas	08
Capítulo 2. Inicio de la impresión	10
2.1 Instalación del controlador de la impresora	10
2.2 Configuración de impresión	11
Capítulo 3. Mantenimiento de la impresora	13
3.1 Anuncio de aviso de información de la garantía general	13
3.2 Limpieza periódica de la impresora	14
3.2.1 Utilización de la tarjeta de limpieza	15
3.2.2 Utilización del dispositivo de captura de polvo	16
3.2.3 Limpieza del cabezal de impresión térmica	17
Capítulo 4. Diagnóstico de ayuda	18
4.1 Mensajes de advertencia/error y diagnóstico	18
4.1.1 Panel de control LCM	18
4.1.2 Mensajes de advertencia del panel de control	19
4.2 Identificación de la versión del software del controlador instalado	20
4.3 Resolución de problemas	21
4.3.1 Problemas de impresión	21
4.3.2 Eliminación de atascos de tarjetas	22
4.4 Asistencia técnica	23
Apéndice A: Especificaciones técnicas	24
Appendix B: FCC Compliance Statement	26

Derechos de autor

Copyright © HiTi Digital, Inc. Todos los derechos reservados

Aviso de derechos de autor

Los usuarios deben cumplir con las regulaciones de derechos de autor aplicables a sus propios países. No se permite la reproducción, traducción, fotocopiado, transmisión o duplicado de ningún tipo, ya sea de forma parcial o total, por cualquier razón y a través de cualquier medio electrónico o mecánico sin el consentimiento explícito por escrito de HiTi Digital, Inc.

Toda la información que se menciona en este documento está sujeta a cambios sin previo aviso.

HiTi Digital, Inc. no será responsable de cualquier error que podría existir en este manual o de cualquier pérdida o daño que podría surgir de forma accidental o como resultado de la divulgación o utilización de este manual.

Todas las informaciones e imágenes de productos son instruccionales y meramente ilustrativas. □ Para especificación final, por favor póngase en contacto con las oficinas de HiTi Digital, Inc. o un distribuidor autorizado

Reconocimiento de marcas comerciales

La impresora de tarjetas HiTi CS es un producto con marca registrada de HiTi Digital, Inc. Todas las otras marcas comerciales pertenecen a sus respectivos dueños.

Garantía

Consulte la tarjeta de garantía proporcionada con la caja de la impresora de tarjetas para conocer los términos, las condiciones y las limitaciones de la garantía.

Conociendo a su nueva impresora

Le agradecemos por adquirir la impresora de tarjetas HiTi CS, lo que marca el comienzo de nuestra asociación exitosa a largo plazo con usted. Gracias a la impresora de tarjetas HiTi CS, podrá disfrutar de una impresión de tarjetas de plástico de alta calidad, sencilla y cómoda para tarjetas de identificación personalizadas, tarjeta de crédito, tarjetas de membresía y credenciales de diferentes niveles de espesor y estilo de colores. Asegúrese de que la impresora de tarjetas HiTi CS utilice consumibles originales de HiTi Digital, Inc. Para obtener más información, visite nuestro sitio Web en www.hiti.com.

Registro de la garantía

Tómese su tiempo para registrarse en línea en www.hiti.com y podrá acceder a una oferta especial después de que se complete el registro.

Primeros pasos

El objetivo principal de esta guía de usuario es ayudarle a configurar la impresora paso a paso. Tómese el tiempo necesario para leer detenidamente esta guía y complete la instalación antes de comenzar a utilizar la impresora. Esto le permitirá ahorrar tiempo durante la instalación y utilización, ya que podrá conocer más sobre la impresora y sus funciones. En caso de que descubra algún error en esta guía, ayúdenos a resolverlo enviando un correo electrónico a info@hiti.com.

Iconos de asistencia

Los siguientes iconos de asistencia aparecerán en esta guía para indicarle la presencia de información importante.



Aviso de advertencia especial



Aviso de información más detallada

Capítulo 1. Preparación

1.1 Comprobación del contenido de la caja

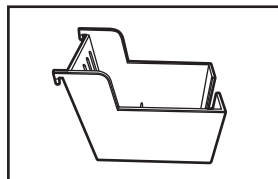
La impresora HiTi CS viene con varios accesorios, por lo tanto, tómese el tiempo necesario para examinarlos minuciosamente.

La lista de contenido de los accesorios puede variar dependiendo de su región/ubicación.

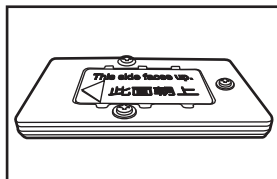


Si no se encuentra presente alguno de los elementos, póngase en contacto con el centro de asistencia al cliente más cercano de HiTi de su distribuidor local de impresoras de tarjetas HiTi CS.

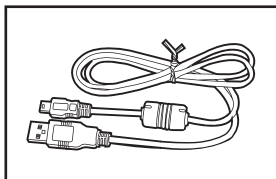
Accesorios incluidos con la impresora de tarjetas HiTi CS:



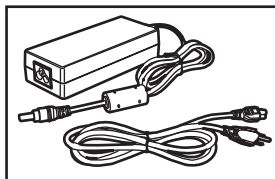
Tolva de salida de tarjetas



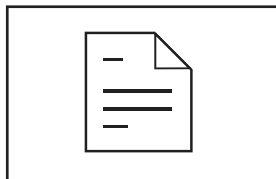
Módulo de carga



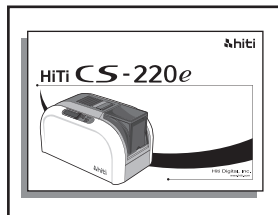
Cable USB



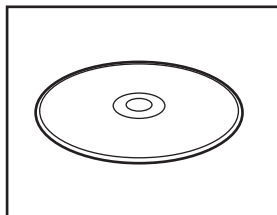
Adaptador de alimentación
Cable de alimentación



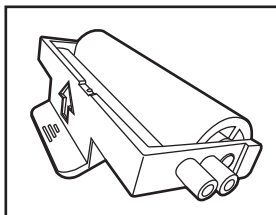
Información de garantía



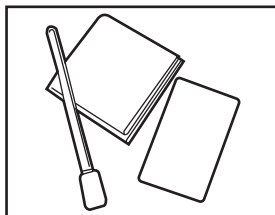
Guía rápida



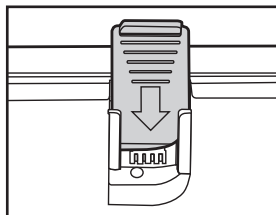
CD maestro



Dispositivo de captura de polvo con rodillo de

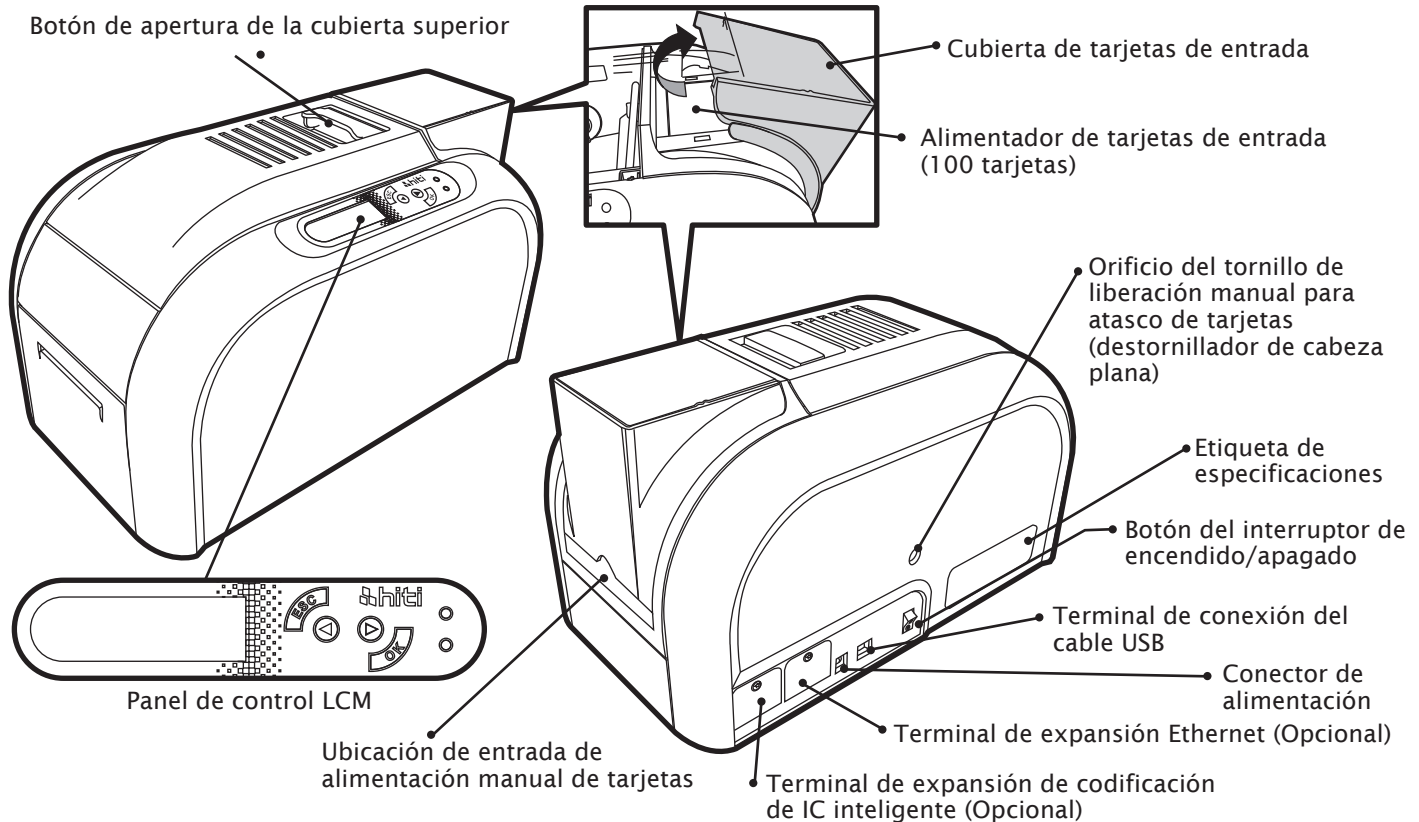


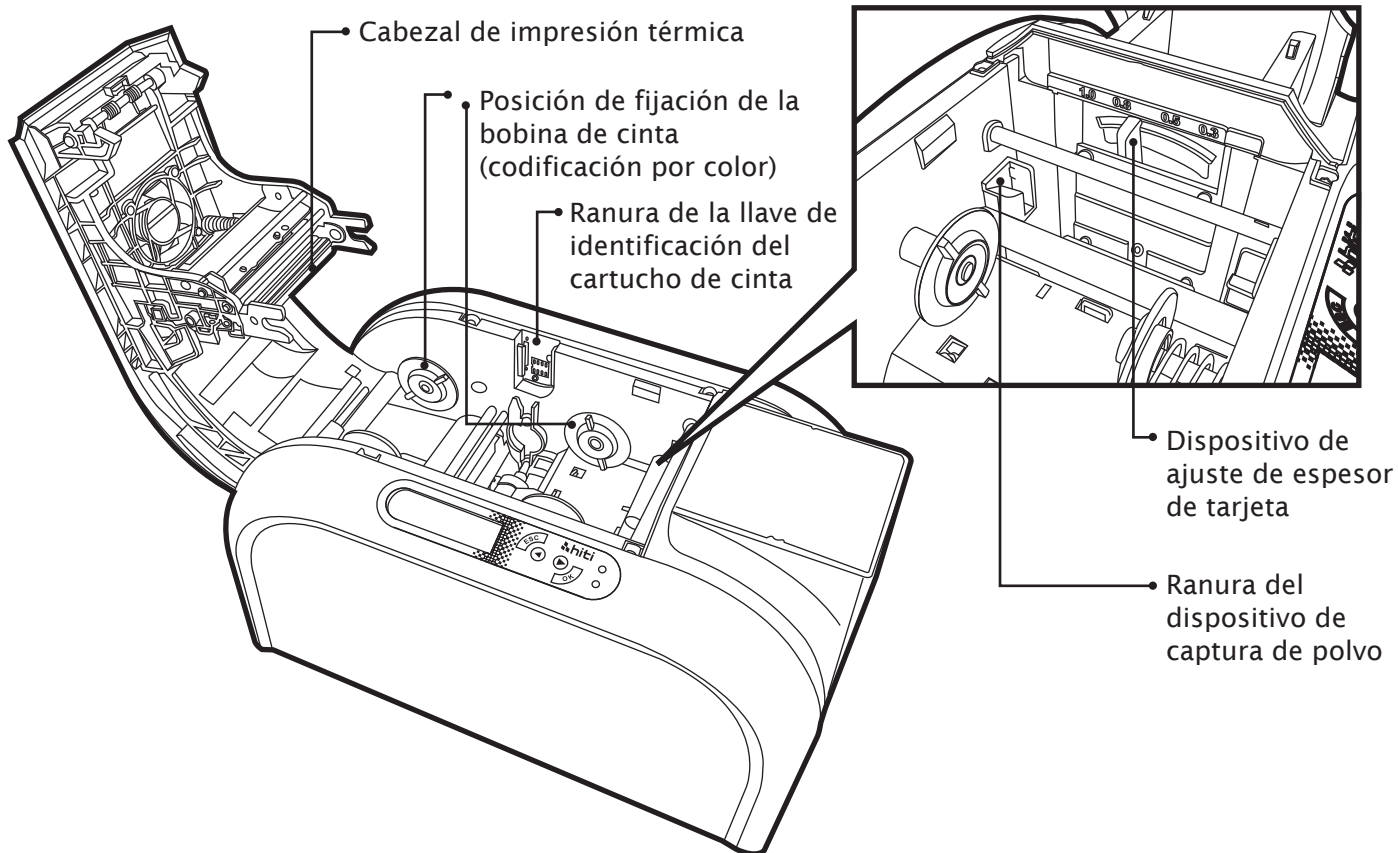
Kit de limpieza



Chip de la Cinta

1.2 Apariencia de la impresora y principales funciones





1.3 Instalación

1.3.1 Instalación del cartucho de cinta

La utilización de cartuchos de cinta originales para la impresora de tarjetas HiTi CS optimizará el rendimiento de la impresora y evitará que se provoquen daños en esta. La utilización de consumibles no originales de HiTi anularán la política de garantía del fabricante de la impresora.



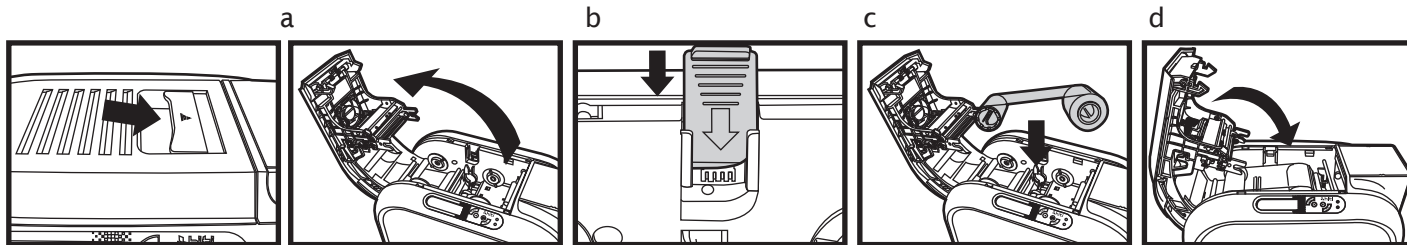
A fin de optimizar la calidad de impresión, realice la limpieza de la impresora cada vez que se reemplace el cartucho de cinta.

- Abra la cubierta superior.
- Coloque la llave de identificación del cartucho de cinta en la ranura de la llave de identificación.
- Inserte el cartucho de cinta tal como se muestra.



Asegúrese de que el formato del cartucho de cinta coincida con la etiqueta de la llave de identificación del cartucho de cinta instalada.
Asegúrese de que la película del cartucho de cinta quede hacia arriba durante la instalación y asegúrese de que el color de la bobina/núcleo del cartucho de cinta coincida con el adaptador/soporte del cartucho de cinta.

- Cierre lentamente la cubierta superior y presione hasta que escuche un chasquido.



1.3.2 Conexión de la impresora (alimentación y USB/módulo)

Alimentación

- Conecte el cable de alimentación al adaptador de alimentación, y luego conecte el conector de alimentación en el conector de alimentación de la impresora.
- Enchufe el conector de alimentación en un tomacorriente con conexión a tierra.



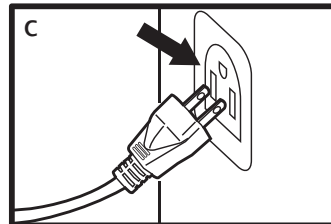
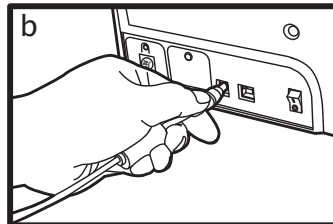
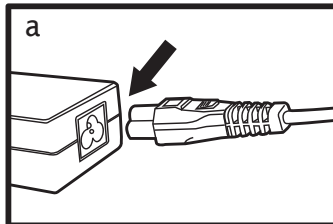
Asegúrese de que el enchufe de alimentación esté conectado en una fuente de alimentación con una protección y conexión a tierra adecuadas.

- Coloque el interruptor de encendido/apagado en la posición "ON" para encender la impresora. El panel de control LCM se encenderá y se mostrará el mensaje "ready" (listo), lo que indica que la impresora está lista para comenzar a funcionar.



Por su propia seguridad, asegúrese de que el cable de alimentación esté siempre desenchufado antes de intentar realizar cualquier tarea de mantenimiento.

- Por favor, apague y desconecte la impresora antes de instalar cualquier módulo, así evitara que la impresora sufra algún daño.



d

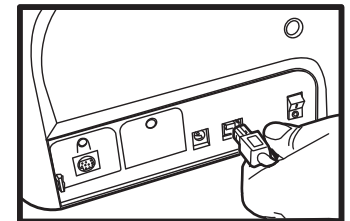


USB



Asegúrese de que el software del controlador de la impresora esté instalado de forma correcta antes de conectar el cable USB a la impresora.

Para obtener más información, consulte la sección de instalación del controlador de la impresora de esta guía de usuario y siga detenidamente las instrucciones.

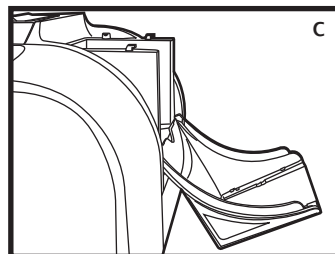
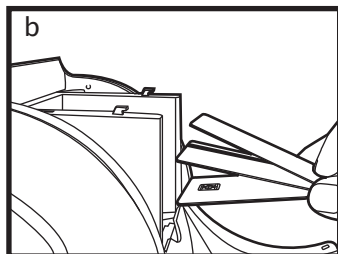
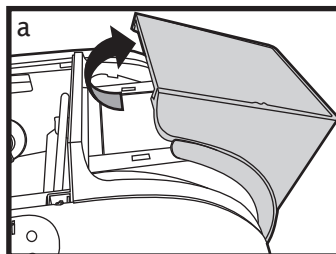


1.3.3 Colocación de tarjetas

Carga (automática)

i Para una calidad óptima de impresión, asegúrese de que todas las tarjetas sean del estándar CR-80 con certificación ISO 7810. No toque la superficie imprimible y no utilice ninguna tarjeta polvosa, dañada, doblada o con relieve en la impresora.

- Abra la cubierta de tarjetas de entrada.
- Coloque las tarjetas en el alimentador de tarjetas de entrada tal como se muestra en el diagrama.
- Cierre la cubierta de alimentación de tarjetas de entrada.



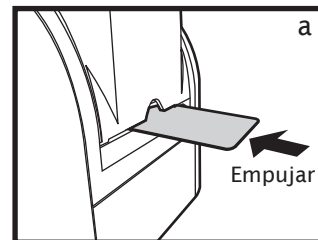
Dispositivo de ajuste de espesor de tarjeta



Carga (salto de cola manual)

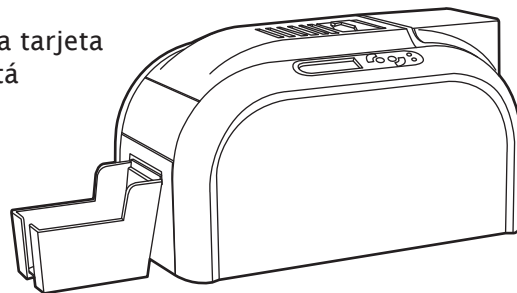
i Esta función está diseñada cuando se requiere un único salto de cola manual en un trabajo de impresión o codificación cuando las tarjetas completamente cargadas están colocadas en el alimentador de tarjetas de entrada.

- Inserte la tarjeta manualmente en la ubicación y posición tal como se muestra en el diagrama.
- Inicie el comando de impresión o codificación desde la PC.



Recolección

Cuando se complete el ciclo de impresión y/o codificación, la tarjeta impresa y/o codificada regresará a la tolva de salida, que está diseñada con una capacidad para 50 tarjetas de 0,8 mm.

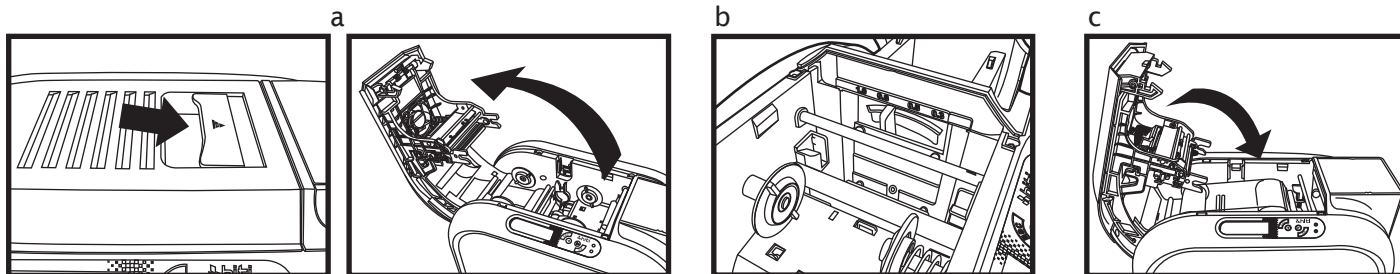


Ajuste

La impresora posee un mecanismo manual de espesor de tarjeta ajustable que puede encontrar dentro de la impresora cuando la cubierta superior esté abierta. El nivel de espesor puede ajustarse de 0,3 mm a 1,0 mm y la configuración de fábrica es 0,8 mm.

- Abra la cubierta superior.
- Ajuste el nivel de espesor moviendo la palanca hacia la izquierda o derecha hasta lograr el ajuste de espesor deseado.
- Cierre la cubierta superior.

Dispositivo de ajuste de espesor de tarjeta



Capítulo 2. Inicio de la impresión

2.1 Instalación del controlador de la impresora



Por su propia seguridad, asegúrese de que el cable de alimentación esté siempre desenchufado antes de intentar realizar cualquier tarea de mantenimiento.

Este es un paso importante y requiere atención especial para configurar la impresora y el controlador de forma correcta antes de comenzar a utilizarla. Una configuración incorrecta podría derivar en una baja calidad de impresión. Es esencial realizar el proceso de instalación paso por paso. Cambie cualquier configuración predeterminada sólo si está completamente seguro. Ofrecemos una opción de restablecer la configuración a los valores originales de fábrica en cualquier momento si algún ajuste realizado no proporciona los resultados esperados.

Se incluye un CD con la impresora que contiene el controlador de la impresora para una PC con MS Windows.



Si falta la guía en CD, póngase en contacto con el centro de asistencia al cliente más cercano de HiTi o con su distribuidor local de impresoras de tarjetas HiTi CS.

Para comenzar la instalación del controlador de la impresora, inserte el CD en la computadora y seleccione el menú del controlador de la impresora.

Se iniciará un programa que lo guiará a través del proceso completo de ajuste y configuración paso por paso.



Para obtener más información, consulte la sección de conexión de la impresora en esta guía de usuario para conocer el procedimiento de conexión USB.

Algunas versiones de Microsoft Windows podrían requerir que el usuario posea derechos de administración para instalar el controlador.

2.2 Configuración de impresión

Antes de comenzar a utilizar la impresora de tarjetas HiTi, es sumamente importante comprobar y/o cambiar la configuración predeterminada del controlador de impresión. Estas configuraciones incluyen:

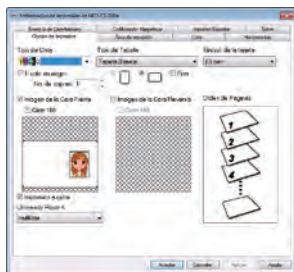
- ◆ Tipos de cartuchos de cinta
- ◆ Tipos de tarjetas
- ◆ Espesor de tarjetas
- ◆ Otras

i Preste atención a la configuración del controlador de la impresora y póngase en contacto con su distribuidor o revendedor local de HiTi si requiere alguna recomendación o asistencia antes de intentar realizar algún cambio.

Se puede acceder a la configuración del controlador de la siguiente manera:

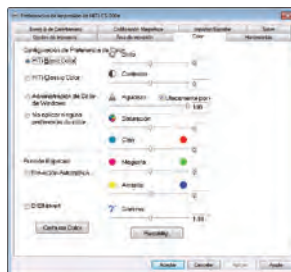
- ◆ Desde el botón Inicio (ubicado en la parte inferior izquierda de la barra de tareas de Windows), seleccione "Impresoras y faxes".
- ◆ Seleccione la impresora de tarjetas HiTi y haga clic derecho con el mouse.
- ◆ Desde el menú Printer (Impresora), seleccione "Printing Preference" (Preferencias de impresión).
- ◆ Aparecerá una pantalla de configuración para la impresora de tarjetas HiTi.
- ◆ Las pestañas del menú principal incluyen: Device Option (Opciones del dispositivo), Printing Area (Área de impresión), Color, Tools (Herramientas), Heating Energy (Energía de calentamiento), Magnetic Encoding (Codificación magnética), Import/Export (Importar/Exportar) y About (Acerca de).

Las configuraciones más frecuentemente utilizadas son Device Option (Opciones del dispositivo), Color y Tools (Herramientas).



Pestaña de Opciones del dispositivo

- Tipo de cartucho de cinta
- Tipo de tarjeta
- Espesor de tarjeta
- Imagen frontal y posterior
- Orden de páginas
- Utilización de resina K



Pestaña de Color

- Configuración de preferencias de color
- Función especial
- Ajuste de color



Pestaña de Herramientas

- Dispositivo de ajuste de posición de la impresora
- Opciones de la herramienta de limpieza
- Información de mantenimiento
- Opciones avanzadas
- Opciones de energía de calentamiento

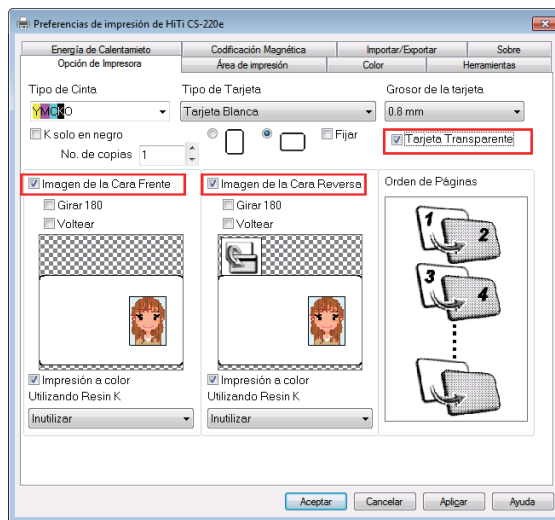
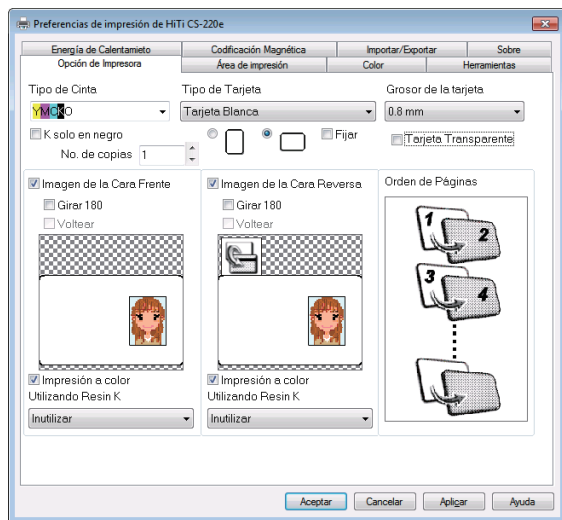
2.3 configuración de impresión de tarjetas transparentes (sólo en los modelos CS-220e es aplicable)

CS-220e se agregó una nueva función para la impresión de tarjetas transparentes,

Para habilitar esta función, debe de marcar la opción "tarjeta transparente".

En cuando marca la opción de "tarjeta transparente", la opción del "volteador" recién puede marcarse.

Si Ud. puede ver las imagenes impresas en la parte posterior de la tarjeta desde el frente, al parecer haya sido volteado la tarjeta, Usted puede activar la función "voltear", para que las imagenes impresas en la parte posterior



Capítulo 3. Mantenimiento de la impresora

3.1 Anuncio de aviso de información de la garantía general

La impresora de tarjetas HiTi CS está diseñada profesionalmente para proporcionarle un ciclo de servicio extenso con un mantenimiento periódico mínimo requerido. Por lo tanto, siga las instrucciones proporcionadas a continuación para garantizar que la impresora esté cubierta por la garantía.

*** ¡ES DE SUMA IMPORTANCIA MANTENERSE CUBIERTO POR LA GARANTÍA! ***



Todas las condiciones de garantía del fabricante están sujetas a una estricta adhesión a las instrucciones de mantenimiento periódico y a los ciclos de limpieza de la impresora.



Cualquier incumplimiento de las tareas de mantenimiento mencionadas en este capítulo podría anular la garantía del cabezal de impresión.

La impresora de tarjetas HiTi CS no asume ninguna responsabilidad en lo absoluto cuando no se hayan realizado las tareas de mantenimiento requeridas en la impresora. Es de conocimiento público que el cabezal de impresión es extremadamente sensible y es un componente que se desgasta por el uso. Por lo tanto, la vida útil depende ampliamente de la presencia de sólidos, polvo o líquidos en el ambiente, ya sea en el cabezal de impresión como en las tarjetas. Cada usuario deberá tomar todas las precauciones necesarias para asegurarse de utilizar tarjetas limpias en la impresora. La frecuencia y la calidad de las tareas de mantenimiento no sólo extenderán la vida útil del cabezal de impresión, sino que permitirán mantener una alta calidad de impresión. Es de suma importancia que todos los usuarios sigan las instrucciones de mantenimiento que se describen en este capítulo.

La utilización de consumibles/cartuchos de cinta no originales de HiTi podrían afectar la calidad y confiabilidad de los trabajos de impresión, podría derivar en un resultado de impresión de baja calidad y podría afectar las funciones físicas de la impresora. La garantía del fabricante no cubre ningún daño físico, problemas de calidad o garantía del cabezal de impresión si se utilizan consumibles/cartuchos de cinta no originales de HiTi.

3.2 Limpieza periódica de la impresora



El controlador proporciona un recordatorio proactivo de hacer una limpieza y es necesario que siga las instrucciones. De lo contrario, la garantía del cabezal de impresión térmica podría quedar anulada.

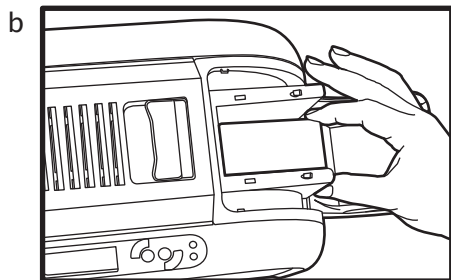
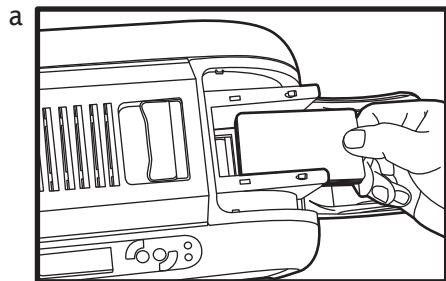
Descripción del elemento	Limpieza requerida después
Cartucho de cinta color / blanco y negro	400 tarjetas
Codificación magnética	400 tarjetas

3.2.1 Utilización de la tarjeta de limpieza



Cada paquete/caja de consumibles originales HiTi contiene una sola tarjeta de limpieza.

- Extraiga las tarjetas del alimentador de tarjetas de entrada.
- Extraiga la película de protección de la tarjeta de limpieza y colóquela en el alimentador.
- Diríjase a la configuración de impresión en el controlador y acceda a Printing Preference (Preferencias de impresión). Seleccione la pestaña Tools (Herramientas) y seleccione Cleaning Tool (Herramienta de limpieza).



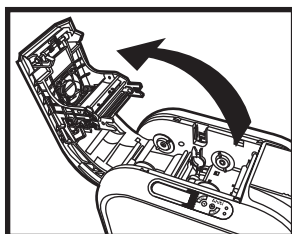
3.2.2 Utilización del dispositivo de captura de polvo

i Cada paquete/caja de consumibles originales HiTi contiene un dispositivo de captura de polvo (con rodillo de limpieza).

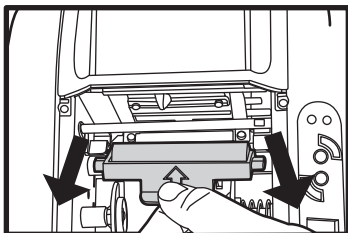
Si se utiliza por primera vez...

- Extraiga el dispositivo de captura de polvo con rodillo de limpieza de la caja de accesorios dentro del embalaje de la impresora.
- Extraiga la película adhesiva del rodillo de limpieza y, a continuación, coloque el dispositivo de captura de polvo en la impresora.

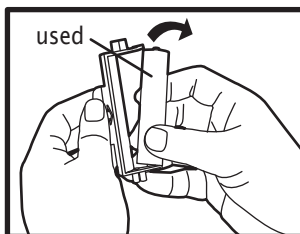
Si es necesario cambiar el rodillo de limpieza del dispositivo de captura de polvo...



Abra suavemente la cubierta



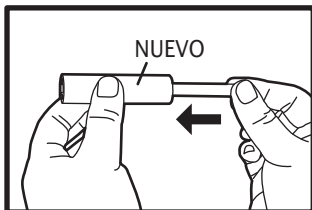
Extraiga el dispositivo de captura de polvo de la impresora



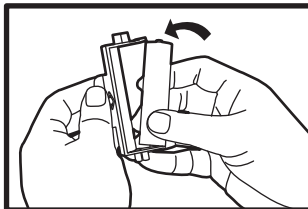
Extraiga el rodillo de limpieza utilizado



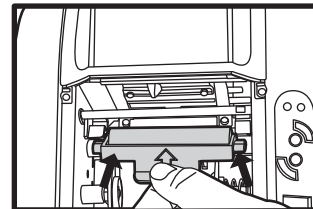
Extraiga la película adhesiva



Coloque el eje metálico en el nuevo rodillo de limpieza



Ensamble el rodillo y el dispositivo de captura de polvo



Vuelva a colocar el dispositivo de captura de polvo en la impresora

3.2.3 Limpieza del cabezal de impresión térmica

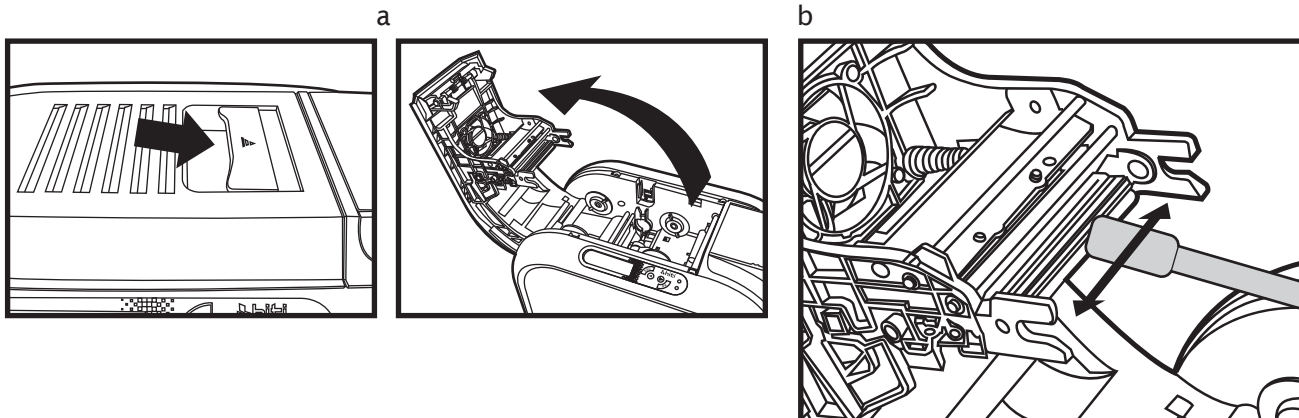


Desenchufe el cable de alimentación de la impresora antes de comenzar a realizar el proceso de limpieza del cabezal de impresión térmica. Intente no realizar un contacto físico del cabezal de impresión térmica con algún objeto metálico/puntiagudo o con los dedos. El cabezal de impresión térmica y sus componentes deberán alejarse de cualquier descarga de electricidad estática.



A fin de mantener la calidad original de las impresiones, se recomienda realizar este proceso cada vez que se cambie el cartucho de cinta.

- a. Presione el botón de apertura superior para abrir suavemente la cubierta. El cabezal de impresión térmica está anexo a la puerta del cartucho de cinta.
- b. Utilice la esponja con palillo para limpiar el cabezal de impresión térmica.



Capítulo 4. Diagnóstico de ayuda

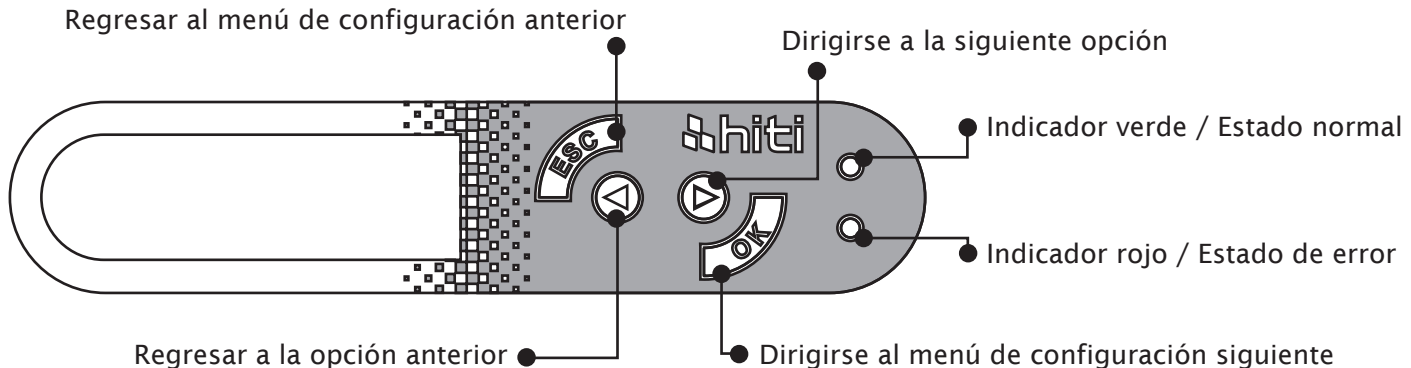
4.1 Mensajes de advertencia / error y diagnóstico

La impresora de tarjetas HiTi CS está diseñada para mantener el nivel de intervención del usuario en un nivel mínimo. Se recomienda familiarizarse con los mensajes de advertencia básicos durante el funcionamiento.

4.1.1 Panel de control LCM

Descripciones básicas

La impresora posee una pantalla LCD con cuatro botones que permite acceder al menú de la impresora y dos indicadores LED para mostrar el estado de condición. Todos los estados de la impresora y mensajes de advertencia/error aparecerán en esta pantalla LCD.



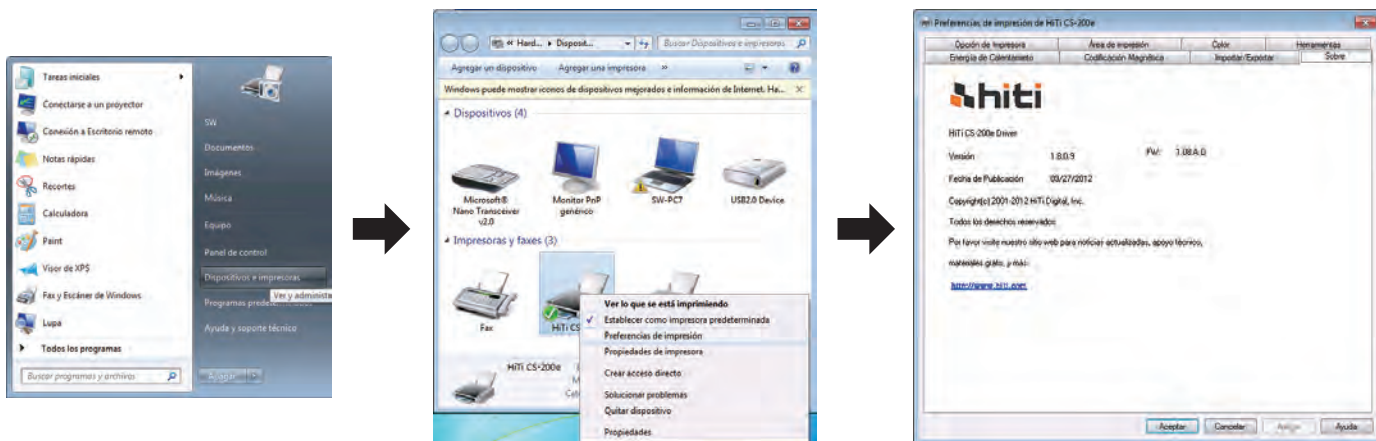
4.1.2 Control panel warning messages

Mensaje visualizado	Descripción	Soluciones
Cubierta abierta	La puerta de la cubierta superior está abierta.	Cierre la puerta de la cubierta superior.
Cubierta del módulo de volteo abierta	La puerta de la cubierta del módulo de volteo está abierta.	Cierre la puerta de la cubierta del módulo de volteo.
Chip IC faltante	El chip IC del cartucho de cinta no está insertado.	Instale el chip IC del cartucho de cinta en la ranura del chip IC de la impresora
Cartucho de cinta faltante	El cartucho de cinta no está instalado.	Instale el cartucho de cinta con el chip IC correspondiente en la impresora.
El cartucho de cinta no coincide	El cartucho de cinta instalado no coincide con la identificación del chip IC del cartucho de cinta.	Compruebe el tipo de cartucho de cinta e instale el chip IC correspondiente.
Error de tipo de cartucho de cinta	Tipo de cartucho de cinta no compatible.	Compruebe que el código de región del cartucho de cinta coincida con el código de región de la impresora.
Sin cartucho de cinta	No se puede encontrar el cartucho de cinta.	Vuelva a instalar el cartucho de cinta siguiendo el procedimiento correcto de instalación.
	Fin de la vida útil del cartucho de cinta.	Reinstale un nuevo cartucho de cinta con el chip IC.
Error de impresión	Error al iniciar el proceso de impresión.	Compruebe si el cartucho de cinta está instalado en su ubicación.
Sin tarjetas	No existen tarjetas.	Coloque más tarjetas en el módulo de carga de tarjetas.
	Inconsistencia entre el dispositivo de ajuste de espesor de tarjeta y la tarjeta utilizada.	Haga coincidir la configuración del dispositivo de ajuste con la tarjeta utilizada.
	Fuerza de absorción entre las tarjetas.	Separe las tarjetas y luego colóquelas en la tolva de entrada para reintentar.
Atasco de tarjetas	Atasco durante el funcionamiento.	Siga la pantalla LCM para obtener instrucciones para liberar el atasco de tarjetas.
Error de leva	Error mecánico interno de la platina de la leva.	Póngase en contacto con el centro de servicio técnico local para obtener asesoramiento profesional.
Error del módulo de volteo	El módulo de volteo no puede realizar su función.	Póngase en contacto con el centro de servicio técnico local para obtener asesoramiento profesional.
Error del cartucho de cinta	Error del chip IC del cartucho de cinta.	Vuelva a insertar el chip IC o cambie por un chip IC nuevo si es necesario.

4.2 Identificación de la versión del software del controlador instalado

Puede identificar fácilmente la versión del controlador accediendo desde el menú de propiedades de impresión de la impresora. Es esencial mantener siempre el controlador de la impresora actualizado a la versión más reciente, que se publica en el sitio Web oficial de HiTi.

Se puede comprobar la versión del controlador siguiendo estas instrucciones:



4.3 Resolución de problemas

4.3.1 Problemas de impresión

Ninguna acción	<ul style="list-style-type: none"> ◆ Compruebe si el controlador de la impresora está instalado de forma correcta. ◆ Inspeccione el cable de la fuente de alimentación y el cable USB de la impresora. ◆ Inspeccione el cartucho de cinta y la tarjeta. ◆ Imprima una tabla de prueba.
Se imprime una tarjeta en blanco	<ul style="list-style-type: none"> ◆ Inspeccione el cartucho de cinta. ◆ Compruebe la configuración del valor "A" de "Printing Area" (Área de impresión) en el controlador. Establezca el valor "A" como predeterminado y vuelva a intentar. ◆ Inspeccione la tarjeta para comprobar si cumple con la especificación CR-80.
Impresión parcial o incorrecta	<ul style="list-style-type: none"> ◆ Compruebe la configuración de la impresora. ◆ Inspeccione el cable de interfaz y el cartucho de cinta. ◆ Asegúrese de que el rodillo de limpieza de la impresora esté limpio. ◆ Inspeccione si la tarjeta de impresión está limpia. ◆ Inspeccione el cabezal de impresión.
Se imprimen algunas manchas pequeñas	<ul style="list-style-type: none"> ◆ La superficie de la tarjeta podría estar sucia o limpiándose a través del dispositivo de captura de polvo. ◆ Cabezal de impresión atascado. ◆ Inspeccione el rodillo y el dispositivo de captura de polvo para comprobar si no es necesario sustituirlos.
Se imprimen líneas horizontales blancas	<ul style="list-style-type: none"> ◆ Compruebe que el cartucho de cinta esté instalado de forma correcta. ◆ Compruebe si el cabezal de impresión está sucio o dañado.
Se imprimen líneas verticales blancas	<ul style="list-style-type: none"> ◆ El cabezal de impresión térmica podría estar dañado. Para obtener ayuda póngase en contacto con el distribuidor o revendedor más cercano.
Se imprimen imágenes borrosas	<ul style="list-style-type: none"> ◆ Compruebe que el cartucho de cinta esté instalado de forma correcta. ◆ Inspeccione el cabezal de impresión para comprobar si es necesario realizar la limpieza. ◆ Inspeccione el rodillo de limpieza y el dispositivo de captura de polvo para comprobar si no es necesario sustituirlos. ◆ Compruebe si la tarjeta es compatible o no.

4.3.2 Eliminación de atascos de tarjetas

Extraiga la tarjeta atascada siguiendo las instrucciones que aparezcan en el panel de control LCM de la impresora antes de continuar con el trabajo de impresión.

- ◆ Abra la puerta de la cubierta de la impresora.
- ◆ Extraiga el cartucho de cinta.
- ◆ Siga las instrucciones del panel de control LCM que muestra tres opciones: Eliminación automática, eliminación semiautomática y eliminación manual.



Durante el proceso de eliminación semiautomática y proceso de eliminación manual, no inserte las manos en la impresora de tarjetas.

También puede realizar los siguientes pasos para evitar atascos de tarjetas:

- ◆ Compruebe que la configuración de espesor de tarjeta esté ajustada de forma correcta desde la opción del controlador de la impresora y en el dispositivo de ajuste de espesor.
- ◆ Compruebe que el espesor de tarjeta se encuentre dentro de las especificaciones que se detallan en este manual.
- ◆ Compruebe que las tarjetas estén colocadas de forma plana y en posición horizontal.
- ◆ Compruebe que las tarjetas no estén pegadas. Debe separar las tarjetas antes de su carga.

Ilustración para eliminar atascos de tarjetas de forma manual:



4.4 Asistencia técnica

Si encuentra alguna dificultad al configurar y/o utilizar la impresora de tarjetas HiTi, lea detenidamente este manual.

Si no puede resolver los problemas, puede obtener más información o ayuda a través del distribuidor o revendedor local autorizado.

En caso de que exista algún problema técnico sin resolver y si no conoce a su distribuidor o revendedor local: Puede visitar nuestro sitio Web www.hiti.com para obtener información de contacto y enviarnos sus preguntas.

Estaremos muy gustosos de poder de ayudarlo en cualquier momento. Es importante que nos proporcione la siguiente información al ponerse en contacto con la asistencia técnica:

- ◆ Modelo y número de serie de su impresora
- ◆ La configuración y sistema operativo que esté utilizando
- ◆ Descripción detallada del problema/incidente ocurrido
- ◆ Descripción detallada de los pasos que ya haya dado para resolver los incidentes/problemas

Si necesita alguna información adicional o asistencia técnica, puede obtener esta información desde nuestro sitio Web www.hiti.com, que le ofrece la posibilidad de descargar el controlador, firmware y manual de usuario más recientes de la impresora, y acceder a las FAQ (preguntas frecuentes) para el mantenimiento de la impresora de tarjetas HiTi.

Apéndice A: Especificaciones técnicas

Impresora de tarjetas HiTi CS-200e	
Características técnicas generales	<ul style="list-style-type: none"> ◆ Módulo de impresión a color ◆ Cabezal de impresión de 300 ppp ◆ Conexión USB ◆ Conexión Ethernet TCP/IP como módulo opcional (se actualizará la disponibilidad) ◆ 64MB / 8MB flash ◆ Tolva de salida para 50 tarjetas (0,8 mm/30 milímetros) ◆ Panel de control con 4 botones y 2 indicadores LED
Modos de impresión	<ul style="list-style-type: none"> ◆ Sublimación de color y transferencia térmica monocromática ◆ Tecnología de color de HiTi mejorada ◆ Impresión de borde a borde ◆ Ahorro inteligente de cartucho de cinta para la impresión monocromática
Rendimiento (varía según el diseño y la configuración de tarjetas)	<ul style="list-style-type: none"> ◆ Color: 1 lado (YMCKO) = alrededor de 21 segundos (en un entorno de prueba de laboratorio) ◆ Blanco y negro: 1 lado = 4.5 segundos
System Request	<ul style="list-style-type: none"> ◆ Computadora con 128 MB de memoria RAM o más, 100 MB o más de espacio libre en el disco duro
Supported Platforms	<ul style="list-style-type: none"> ◆ Windows 7/8/10 (32 y 64 bits) ◆ Para mayor información sobre compatibilidad con Mac y Linux, póngase en contacto con la asistencia de HiTi.
Supplied Software	<ul style="list-style-type: none"> ◆ HiTi CardDésirée CS para el diseño e impresión de tarjetas, compatible con Windows 7/8/10 y con integración con bases de datos de MS Excel

Tipos de cartuchos de cinta	<ul style="list-style-type: none"> ◆ Panel completo YMCKO rollo para 400 (solo cinta) ◆ 1/2 panel YMCKO rollo para 560 (solo cinta) ◆ Panel completo YMCKOK rollo para 330 (solo cinta) ◆ Panel completo YMCKFoO rollo para 165 (solo cinta) ◆ KO rollo para 500 (solo cinta) ◆ Resina Negra Monocromática rollo para 1000 (solo cinta)
Accesorios opcionales (Módulos de integración sencilla)	<ul style="list-style-type: none"> ◆ Tolva de entrada de alta capacidad para 400 tarjetas ◆ Módulo de volteo ◆ Módulo de codificación magnética (alta y baja coercitividad ISO 7811 o codificador de banda magnética JIS2) ◆ Módulo de codificación IC inteligente (ISO 7816-2 / PC/SC, EMV 2000-1) ◆ Módulo de codificación RFID/sin contacto (ISO 14443A, B, ISO 15693, Mifare, DesFire, HID iCLASS) ◆ Módulo de conexión Ethernet
Garantía	◆ Varía según la región; póngase en contacto con el distribuidor o revendedor local para obtener información
Información general	<ul style="list-style-type: none"> ◆ Tipos de tarjetas: tarjetas de PVC ◆ Formatos de tarjetas: ISO CR-80 / ISO 7810 (53,98 mm x 85,60 mm) ◆ Espesor de tarjetas: <ul style="list-style-type: none"> *0.3mm ~1.0mm (10mil ~ 40mil); dual-sided printing workable from 0.5mm to 1.0mm (20mil ~ 40mil) *0.3mm = 0.25mm round off to 1st decimal place ◆ Capacidad del alimentador de tarjetas de entrada: 100 tarjetas (0,8 mm/30 milímetros) ◆ Capacidad de la tolva de salida: 50 tarjetas (0,8 mm/30 milímetros) ◆ Dimensiones de la impresora: 197,8 mm (ancho) x 354 mm (largo) x 204 mm (alto) ◆ Peso: 4,9 kg ◆ Conexiones: puerto USB, puerto Ethernet TCP/IP como opcional (Ethernet 10/100 Mb/s) ◆ Fuente de alimentación: entrada de CA: 100~240 V~2,5 A, 50~60 Hz / salida de CC: 24 V = 4,16 A ◆ Entorno de funcionamiento: de +15°C a +32°C / del 20% al 85% (humedad relativa, sin condensación) ◆ Entorno de almacenamiento: de +20°C a +60°C / del 20% al 90% (humedad relativa, sin condensación) ◆ Ventilación de funcionamiento: área de aire refrigerado abierta

Appendix B FCC Compliance Statement

1. Notice : The changes or modifications not expressly approved by the party responsible for compliance could void the user's authority to operate the equipment.

2.IMPORTANT NOTE: To comply with the FCC RF exposure compliance requirements, no change to the antenna or the device is permitted. Any change to the antenna or the device could result in the device exceeding the RF exposure requirements and void user's authority to operate the device.

3. FCC INFORMATION:

The Federal Communication Commission Radio Frequency Interference Statement includes the following paragraph:

The equipment has been tested and found to comply with the limits for a Class B Digital Device, pursuant to part 15 of the FCC Rules. These limits are designed to provide reasonable protection against harmful interference in a residential installation. This equipment generates, uses and can radiate radio frequency energy and, if not installed and used in accordance with the instruction, may cause harmful interference to radio communication. However, there is no grantee that interference will not occur in a particular installation. If this equipment does cause harmful interference to radio or television reception, which can be determined by turning the equipment off and on, the user is encouraged to try to correct the interference by one or more of the following measures:

- Reorient or relocate the receiving antenna.
- Increase the separation between the equipment and receiver.
- Connect the equipment into an outlet on a circuit different from that to which the receiver is connected.
- Consult the dealer or an experienced radio/TV technician for help.

The user should not modify or change this equipment without written approval Form HiTi Digital, Inc. Modification could void authority to use this equipment.



- ▲ Copyright © HiTi Digital, Inc. All Rights Reserved
- ▲ Specifications are subject to change without prior notice.

P/N:39.C1100.021